

## **BAŞLANGIÇ**

Hero MotoCorp **DASH 125 PROGRAMMED FI** modelini seçtiğiniz için teşekkür eder, uzun yıllar boyunca keyifli sürüşler dileriz.

Hero MotoCorp'ta bizler, kurumsal felsefemiz gereği kendimizi çevreye duyarlılıkta mükemmelliği gerçekleştirmeye adanmışız. Bunu gerçekleştirmek için ürünlerimizde çevreye ve doğaya uyumu güçlendirmeye yönelik yeniliklerin devam ettirilmesini görev ediniriz.

Bu kitapçık yeni Hero MotoCorp **DASH PROGRAMMED 125 FI** aracınızın, temel olarak bakımı ve çalıştırılması hakkında bilgiler verir. Lütfen dikkatlice okumak için zaman ayırınız. Her motorda olduğu gibi özen ve uygun bakım, sorunsuz sürüş ve maksimum performans için çok önemlidir.

Yetkili Distribütör ya da yetkili bayi size daha fazla bilgi vermekten ve gelecekteki servis ihtiyaçlarınızı karşılamaktan mutluluk duyacaktır. Dünyayı daha güvenli, daha sağlıklı ve daha çevre dostu bir yer yapmamıza yardım ediniz.

 **NOT**

*Bu klavuzdaki bilgiler, resimler, talimatlar, fotoğraflar, özellikler ve diğer içerikler için basım onayı verildiği andaki en son ürün bilgileri baz alınmıştır, doğruluğu ve kesinliği garanti edilmez. Hero MotoCorp Ltd, içeriğinde bildirimde bulunmadan değişiklikte bulunma hakkını saklamaktadır. Hero MotoCorp Ltd' nin yazılı izni olmadan basılamaz, çoğaltılamaz.*

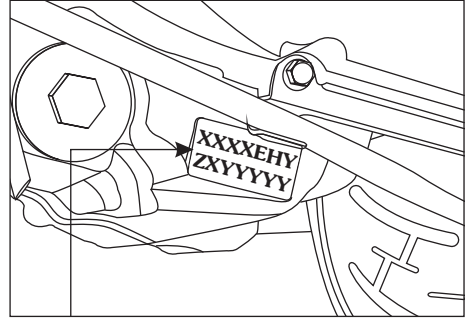
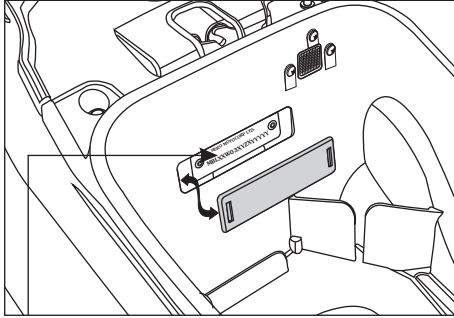
# İÇİNDEKİLER

	Sayfa. No.	Sayfa. No.
ARAÇ ŞAŞE VE MOTOR NO	1	• Far muhafazası 46
TEKNİK ÖZELLİKLER	2	• Far ayarı 48
ARAÇ GÜVENLİĞİ	4	SÜRÜŞ ÖNCESİ İŞLEMLER 49
• Önemli güvenlik bilgileri	4	ÇALINMAYA KARŞI 49
• Koruyucu giysiler	5	ÖNLEMLER
• Ağırlık limitleri ve kılavuzu	7	MOTORU ÇALIŞTIRMA 50
• Aksesuar ve modifikasyonlar	8	RODAJ 52
GÜVENLİ SÜRÜŞ İÇİN İPUÇLARI	9	SÜRÜŞ 52
SAĞLIKLI ÇEVRE İÇİN İPUÇLARI	10	PARK 56
ARAÇ GÖRÜNÜMÜ	11	AVADANLIK 57
PARÇA İŞLEVLERİ	14	ARACI TEMİZLEME/YIKAMA 57
• Gösterge ve uyarıcılar	14	BAKIM 58
• LCD panel	16	GÜVENLİK ÖNLEMLERİ 59
• Anahtarlar	20	BAKIM TAKVİMİ 60
TEMEL PARÇALAR	20	HAVA FİLTRESİ ELEMANI 63
• Frenler (Entegre fren sistemi)	20	GAZ KOLU 64
• Yakıt	23	HAVA FİLTRESİ TAHLİYE HORTUMU 65
• Lastikler (Tubeless)	25	TEMİZLİĞİ
ÖNEMLİ PARÇALAR	28	MOTOR YAĞI 66
• Kontak anahtarı	28	ŞANZİMAN YAĞI DEĞİŞİMİ 68
ELCİK KONTROL	29	BUJİ 68
ÖZELLİKLER	29	FREN PABUCU AŞINMASI 69
• Hero sürüş rehberi/Navigasyon	29	AKÜ 70
• Direksiyon kilidi/Yakıt depo kapak kilidi/Sele kilidi	35	SİGORTA DEĞİŞİMİ 71
• Kask tutucu/Sele altı bagaj	35	AMORTİSÖR 72
• Evrak bölümü/ Avadanlık tutucu	36	AMPÜL/LED DEĞİŞİMİ 72
• Bagaj lambası ve butonu	37	KATALİTİK KONVERTÖR 75
• USB şarj girişi	37	EVAPORATİF EMİSYON KONTROL SİSTEMİ 76
• Yük askıları	38	ARAÇ BOYAMA 76
• Yolcu ayaklığı	39	YOL TUZUNU TEMİZLEME 76
GÖVDE PARÇALARI SÖKÜMÜ	39	ARIZA TESPİTİ 78
• Sele altı bagaj	39	NAVİGASYON İŞARETLERİ 80
• Sele altı grenaj	40	TESLİMAT SERTİFİKASI
• Ön orta muhafaza	43	HERO ORJİNAL PARÇALAR
• Ön muhafaza	44	PERİYODİK BAKIMDA YAPILAN İŞLEMLER
• Yan alt grenaj	45	SERVİS KAYIT LİSTESİ
• Aynalar	46	SERVİS ÖNERİ ÇİZELGESİ
		SAHİPLİK KAYIT VE BİLGİLERİ

The logo features a stylized icon on the left consisting of a red vertical bar and two black triangles pointing towards each other.

**Hero**  
**WeCare**

## ARAÇ ŞASE VE MOTOR NUMARASI



### Şase No.

**Konum:** Sele altı bagajın iç tarafından ulaşılabilen şase nin arka tarafına basılıdır. Şase numarasına ulaşmak için kapağı çıkarınız

**VIN.:** MBLXXW03XYZXYYYYYY

<b>MBL</b>	<b>JFW75</b>	<b>X</b>	<b>Y</b>	<b>Z</b>	<b>X</b>	<b>YYYYY</b>
Üretici kodu	Araç tanımı	Rakam kontrolü	Model yılı	Fabrika kodu	Üretim ayı	Seri No.

**Engine No.:** XXXXEHYZXYYYYYY

<b>JF17EW</b>	<b>Y</b>	<b>Z</b>	<b>X</b>	<b>YYYYY</b>
Motor tanımı	Üretim yılı	Montaj yeri	Üretim ayı	Seri No.

**Model:** DASH PROGRAMMED FI

<b>Varyantlar</b>	<b>SASE</b>	<b>MOTOR</b>
Elektrikli marş/ disk (IBS)/döküm jant	JFW75	JF17EW

### Motor ve Şase numaraları:

- 1.Plaka işlemleri sırasında
2. Sigorta ve kanuni mercilerle işlemler sırasında gerekli olabilir.

ürün teknik özellikleri		özellikler
<b>BOYUTLAR</b>		
Toplam uzunluk		1843 mm
Toplam genişlik		718 mm
Toplam yükseklik		1139 mm
Dingil açıklığı		1261 mm
Sele yüksekliği		775 mm
Yerden yükseklik (alt gövde) ağırlık		155 mm
hqs ağırlık		113 Kg
<b>kapasiteler</b>		
motor yağı		0.80 litre at motor sökümünde and 0.70 litre at yağ değişiminde
şanzıman yağı		0.12 litre at motor sökümünde
yakıt tankı		0.10 litre at yağ değişiminde
Ön çatal yağ sökümü		5.0 litres
		103 ml
<b>motor</b>		
Maximum güç		6.7 kW @ 7000 r/min
Maximum tork		10.4 N-m @ 5500 r/min
Silindir çapı ve strok		52.4x57.8 mm
Sıkıştırma oranı		9.8±0.2:1
silindir hacmi		124.6 cc
buji		Champion-RG8YC (Federal Mogul)
buji tırnak aralığı		0.8-0.9 mm
Subap aralığı	emme (soğuk)	0.14 mm
	egzoz (soğuk)	0.14 mm
Rölanti hızı		1500±100 r/min
<b>şasi ve süspansiyon</b>		
Chassis type		Yüksek mukavemetli under bone
Ön süspansiyon		Teleskopik, hidrolik şok emici
Arka süspansiyon		yana açılır hidrolik yaylı amortisör
Kaster açısı		28°
Lastik boyutu	ön	90/90x12-54 J (Tubeless )
	arka	90/100x10-53 J (Tubeless )

## ÜRÜN TEKNİK ÖZELLİKLERİ

PARÇA		ÖZELLİKLER
frenler	ön (Disk) Dia 190 mm	
	arka (kampana)	dahili genişleyen balata tipi (Dia. 130 mm) <b>(enteğre frenleme)</b>
Hidrolik fren sıvısı		DoT 4
<b>Şanzıman</b>		
Tipi/Redüksiyon		Variomatik sürüş, (2.53-0.8)
Son redüksiyon		8.75 (50/20X49/14)
Debriyaj sistemi		Kuru, otomatik santrifuj balata
<b>Elektrik aksamı</b>		
akü		*MF akü 12V-5Ah/ETZ5
alternatör		125 W @ 5000 r/min
far uzun/ kısa		13.2V-17W/8.6W (LED)
kuyruk-stop lambası		12V-0.4W/1.6Wx8 nos. (LED)
sinyaller		12V-10Wx4 nos. (**MFR-Clear lens-Amber bulb)
Posisyon lambası		4.7Wx9 nos. (LED)
sinyal göstergesi		yeşil LED
uzun far göstergesi		mavi LED
plaka		12V-5W
LCD aydınlatması		LED
Bagaj lambası		12V-30mA
düşük yakıt göstergesi		Amber LED
Programmed FI arıza göstergre lambası(MIL)		Amber LED
sigorta	ana sigorta	15A, 10A, 10A and 10A
	yedek sigorta	15A and 10A

\*MF stands for Maintenance Free

\*\* MFR stands for Multi-Focal Reflector

## SCOOTER GÜVENLİK ÖNEMLİ GÜVENLİK BİLGİLERİ

Scooterı kendi güvenliğiniz konusunda gerekenleri yaptığınız ve yolda karşılaşacağınız zorlukları anladığınız sürece uzun yıllar boyunca zevkle kullanabilirsiniz. Sürüş sırasında kendi güvenliğiniz için yapabileceğiniz çok şey vardır. Bu kitapçıkta size yardımcı olabilecek bir çok tavsiye bulacaksınız.

**Her zaman kask takınız** Kask kullanımının kaza sırasında olası kafa yaralanmalarını ve bunların hayati tehlikesini azalttığı kanıtlanmıştır. Kesinlikle siz ve varsa arkanızdaki yolcunuz kask kullanınız. Aynı zamanda sağlam botlar, eldiven, gözlerinizi korumak için ekipman (Gözlük vb.) ve diğer koruyucu ekipmanı (**sayfa 6**) tavsiye ederiz.

**Aracınızı kullanmadan önce** Fiziksel açıdan iyi durumda, zihinsel olarak konsantre bir durumda ve alkol, uyuşturucu kullanmamış olmaya önem veriniz. Kendiniz ve arkanızda oturan yolcunuzun standartlara uygun kask ve koruma ekipmanı kullandığınızdan emin olunuz. Arkanızdaki yolcunuza belinize yada arka tutacağa tutunabileceği, dönüşlerde sizinle beraber yatması gerektiği, araç hareket etmiyorken bile ayaklarını sürekli basamaklarda tutması gerektiği konusunda bilgi veriniz. Aracınızı tanımak ve alışmak için zaman ayırınız Tecrübeli olsanız bile yeni aracınızı tanımak, boyutları ve ağırlığına alışmak için güvenli bölgelerde alıştırmaya yapınız.

### Defansif sürüş yapınız

Etrafınızdaki araçlara dikkat ediniz, ve sizi göremeyebileceklerini farz ediniz. Ani duruş yada ani manevra için hazırlıklı olunuz.

### Kendinizi kolay görülebilir kılın

Bazı sürücüler onlara bakmadıkları için skuterleri görmezler. Kendinizi parlak ve reflektif kıyafetler giyerek daha görünür kılabilirsiniz. Sağa sola dönüşlerde, şerit değişimlerinde sinyal veriniz ve diğerlerinin sizi farkedebilmesi için korna gerekirse çalınız.

### Limitleriniz dahilinde sürüş yapınız

Limitleri zorlamak kazaların en büyük nedenlerinden biridir. Kişisel ustalığınız ve tecrübenizi aşan bir tarzda veya şartların izin verdiğinden daha hızlı sürüş yapmayınız. Yorgunluk ve dikkatsizliğin güvenli sürüş ve doğru karar verme yeteneğinizi azalttığını unutmayınız.

### Aracı alkollüyken kullanmayınız

Alkol ve uyuşturucu etkisi altında iken araç kullanmak tehlikelidir. Alkol değişen şartlara uyum becerinizi ve tepki süresini olumsuz etkiler. Alkollü araç kullanmayınız.

### Skuterinizi bakımda ve iyi durumda tutunuz

Güvenli sürüş için her sürüşten önce skuterinizi kontrol etmeniz ve bütün planlı bakımlarını yaptırmanız çok önemlidir. Yük limitlerini hiçbir zaman aşmayınız ve Hero MotoCorp un bu skuter için onayladığı aksesuarları kullanınız. (**sayfa 7**)

## Eğer bir kazaya karıştıysanız

Kişisel güvenliğinizin birinci önceliğinizdir. Siz yada başka biri yaralandıysa yaralanmanın sürüşe devam etmenize engel olup olmadığını belirleyiniz. Acil yardım hatını arayınız. Kazaya başka karışan bir araç varsa uygulamadaki kanun ve uygulamaları dikkate alınız. Eğer yola devam edecekseniz öncelikle aracınızın durumunu değerlendiriniz.

Motor çalışıyorsa stop ediniz. Bütün sıvı kaçaklarını, kritik bağlantıların durumunu, gidonu, fren balatalarını ve tekerleri kontrol ediniz. yavaş ve dikkatlice sürüş yapınız. Aracınızdaki hasar hemen ortaya çıkmayabilir. Mümkün olduğu kadar çabuk aracınızı yetkili bir servise kontrol ettiriniz.

## KORUYUCU GİYSİLER

Güvenliğiniz için sürüş sırasında ülkenizin standartlarına göre bir kask, buna ek olarak gözleri koruyacak gözlük, bot, eldiven, uzun kollu t-shirt yada mont kullanmanızı kuvvetle tavsiye ederiz. Tek yada yolculu sürüşlerde bol yada uçuşan giysi giymemeye dikkat ediniz. Tam olarak güvenlik sağlamak her ne kadar zor olsa da uygun güvenlik ekipmanı yaralanma ihtimalini önemli ölçüde düşürebilir. Kendinize uygun güvenlik ekipmanını seçmenize yardım edecek ipuçlarını bu yazınızı devamında bulabilirsiniz.

## UYARI

- *Kask giymemek bir kaza esnasında ciddi yaralanma ve hatta ölüm riskini artırır.*
- *Sürüş sırasında siz ve varsa yolcunuz, kask, gözlük ve diğer koruyucu ekipmanları kullanmayı ihmal etmeyiniz.*

## Kask ve gözleri koruma

Kafa yaralanmalarına karşı en iyi koruma olduğu için kask sizin için en önemli ekipmandır. Kullandığınız kask kafanıza rahat ve güvenli bir şekilde uyum göstermelidir. Açık renkli kasklar ve reflektif etiketler sizi trafikte daha fazla farkedilebilir yapacaktır. Yarım kask güvenlidir, ama tüm yüzü kaplayan kasklar daha güvenlidir. Gözlerinizi ve yol görüşünüzü korumak için her zaman maske yada gözlük takınız.

## Diğer sürüş ekipmanları

Kask ve gözlüklere ek olarak aşağıdaki teçizatı tavsiye ederiz:

- Bileklerinizi ve ayaklarınızı koruyacak sağlam ve kaymaz botlar.
- Ellerinizi sıcak tutacak yanıklardan, çiziklerden kesiklerden ve yaralanmalardan koruyacak eldivenler.
- Güvenlik kadar rahatlığınız içinde motosiklet sürüş giysisi yada ceket, trafikte farkedilebilirliğinizi arttırabilecek açık renkte reflektif, vücudunuza bol olmayan uçuşmayan giysiler . Skuterinizin herhangi bir tarafına sıkışacak bol ve uçuşan giysiler giymekten kaçınınız.

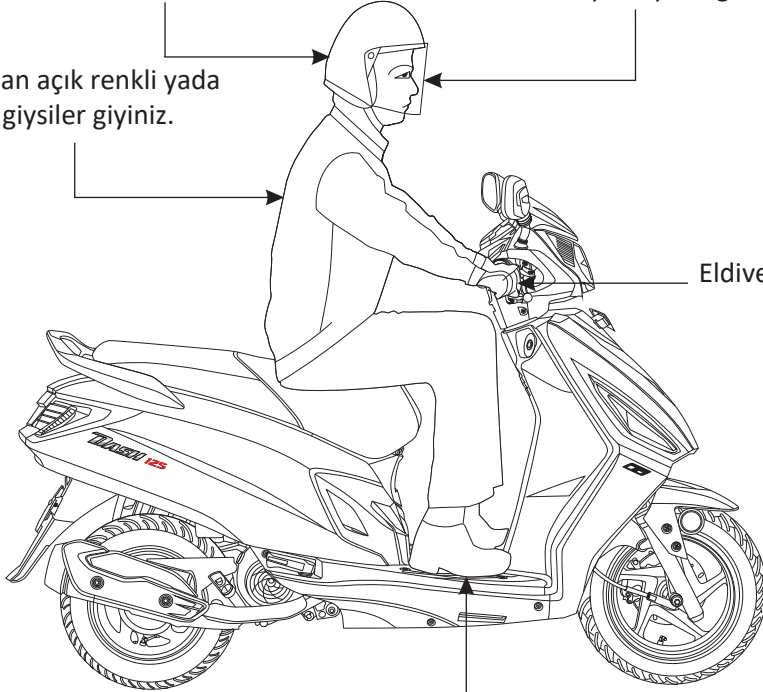
## KORUYUCU GİYSİLER

Her zaman KASK kullanınız

Yüz koruyucu yada gözlük takınız.

Her zaman açık renkli yada  
reflektif giysiler giyiniz.

Eldiven giyiniz



Ayakkabılar ayağa sıkı oturmalı, alçak  
topuklu ve bileklerinizi korumalıdır.

## YÜK LİMİTLERİ

Skuteriniz siz, yolcunuz ve bir miktar yük taşıyacak şekilde dizayn edilmiştir. Yolcu yada yük taşıdığınız durumlarda skuterinizde frenleme ve hızlanma sırasında farklılık hissedebilirsiniz. Skuterinizin qbakımlarını düzgün yaptırdığımız sürece, frenleri ve lastikleri iyi olduğu sürece limitler ve öneriler dahilinde güvenle kullanabilirsiniz. Yük limitini aşmak, dengesiz yük taşımak skuterinizin frenlemesini, stabilitesini ve kullanım kolaylığını ciddi oranda etkiler. Orijinal olmayan aksesuarlar, modifikasyonlar ve kötü bakım güvenliğinizi negatif yönde etkiler. Sonraki sayfalarda yükleme, aksesuarlar ve modifikasyonlar hakkında bilgiler verecektir.

### Yükleme

Skuterinize ne kadar yük koyduğunuz ve bunu nasıl koyduğunuz sizin güvenliğinizi için önemlidir. Yükle yada yolcu ile sürüşlerde bu yazını devamındaki bilgileri dikkate alınız.

### UYARI

- ▶ **Aşırı yük yada uygunsuz yükleme kazaya ve ciddi yaralanmalar yol açabilir.**
- ▶ **Bu kitapçıktaki tüm yük sınırlamalarına ve önerilerine uyunuz.**

### Yük limitleri

Skuterinizdeki yük limitleri ;

**Maksimum yük kapasitesi: 130 kg.**

Sürücü, yolcu, yük ve tüm aksesuarlar dahil.

Özel bölümlere çok fazla ağı yük koymak skuterinizin kontrolünü zorlaştırabilir, dengesini bozabilir. Aşağıda verilen limitler dahilinde kaldığınızdan emin olunuz.

### Maksimum ağırlık

Sele altı bagaj : 10.0 kg

Arka Bagaj Askısı : 1.5 kg

Ön Bagaj Askısı : 3.0kg



Skuterinizin öncelikle siz ve yolcunuzu taşımak için tasarlanmıştır. Eğer daha fazla yük taşımak isterseniz tavsiye için servis/ bayi ve danışınız ve mutlaka sayfa 8 deki aksesuarlarla ilgili bilgileri okumayı ihmal etmeyiniz.

Aracımızın yanlış yüklenmesi, dengesini ve yol tutuşunu etkileyebilir. Aracımız düzgün yüklü olsa bile, kargo taşırken düşük hızlarda sürmelisiniz.

Yolcu veya yük taşıyacağınız zaman yazının devamındaki önerileri uygulayınız.

- İki tekerinde doğru hava basıncında olduğundan emin olunuz.
- Gevşek herhangi bir maddenin tehlike yaratmaması için tüm yükü sıkıca bağlayınız ve bagaj kutusunu kapatınız.
- Yükün ağırlığını mümkün olduğu kadar skuterin ortasına yerleştiriniz.
- Ağırlık dengesini iki yana eşit olarak dağıtınız.

## **AKSESUARLAR VE MODİFİKASYONLAR**

Skuterinizi modifiye etmeniz ya da orijinal olmayan aksesuarlar kullanmanız skuterinizi güvensiz hale getirebilir. Skuterinizi modifiye etmeden ya da yeni bir aksesuar eklemeyen önce bu bölümü okuyup anladığınızdan emin olunuz.

### **UYARI**

- *Uygun olmayan modifikasyonlar ya da aksesuarlar ciddi bir şekilde yaralanabileceğiniz ve hatta ölebileceğiniz kazalara yol açabilir.*
- *Bu kitapçıkta bu konuda yapılan tüm uyarıları ciddiye alınız lütfen.*

## **Aksesuarlar**

Skuterinizde sadece onun için üretilmiş ve test edilmiş orijinal Hero MotoCorp aksesuarları kullanmanızı kuvvetle tavsiye ederiz. Orijinal olmayan parçaların doğru olarak seçiminden, montajından ve kullanımından sahibi olarak siz sorumlusunuz. Yardım ve danışma için yetkili satıcınıza başvurabilirsiniz:

Aksesuarın herhangi bir lambayı kapatmadığından, yerden belirli bir mesafede olduğundan, amortisör hareketini engellemediğinden, sürüş pozisyonunuzu bozmadığından ve herhangi bir sürüş kontrol elemanı için engel oluşturmadığından emin olunuz.

Elektrikli ekipmanların skuterinizin elektrik sisteminin kapasitesini aşmadığından emin olunuz. Patlayan bir sigorta farların sönmesine neden olabilir.

Motosikletinizle römork çekmeyiniz yada yanına sepet takmayınız. Bu motosiklet bu tür eklentiler için dizayn edilmemiştir, kullanımları motosikletinizin kontrolünü zorlaştırır.

## **Modifikasyonlar**

Skuterinizin dizaynını ve işleyişini değiştirerek hakimiyetinizi, stabilitesini ve fren performansını negatif yönde etkileyebilecek modifikasyonların yapılmamasını, motosikletin orijinal parçalarının sökülmemesini kuvvetle tavsiye ediyoruz. Far vb gibi lambaları, egzozlar ve diğer bazı aksesuarların çıkarılması yada modifikasyonu, motosikletinizin emisyon standartlarıyla uyum sağlamasına neden olabilir.

## GÜVENLİ SÜRÜŞ İPUÇLARI



### Yapılacaklar:

Her zaman sürüş öncesi incelemeleri yapın (sayfa 52).

\* Daima emniyetli bir şekilde tutturulmuş bir çengelli kask kullanın ve yolunuz için de bir kask temin edin. Kask, ülkenizde geçerli olan güvenlik standartlarına uygun olmalıdır.

- Sürerken bacağıınızı kapalı tutun ve rahat bir pozisyonda oturun.
- Defansif ve sabit bir hızda sürün (40-50 km / saat arasında).
- Aracı durdurmak için (Entegre fren sisteminde), ön ve arka frenlerin aynı anda uygulanması için arka fren koluna basın. Bununla birlikte, daha etkili bir frenleme için, hem ön hem de arka frene aynı anda basılarak, gaz keleşğini kapalı konumda tutmanız önerilir.
- Gece boyunca, yaklaşan trafik için veya başka bir aracı takip ederken aracınızın ön farlarını açın.
- Yoldaki diğer kişilere yol açın ve bir dönüş yapmadan önce sinyal verin.
- Kendinizi daha görünür hale getirmek için, iyi oturan parlak yansıtıcı giysiler giyin.
- Yalnız / yolculu sürerken bol / askılı giysilere dikkat edin.
- Aracınıza düzenli olarak Yetkili Bayi / Servis tarafından bakım yaptırın.

### Yapılmaması Gerekenler:

- Aracı sürerken asla cep telefonu kullanmayın.
- Aracınızla ani hızlanma, frenleme ve dönüş yapmaktan kaçının.
- Sıcak egzoz sisteminin hiçbir yerine dokunmayın.
- Alkol ya da uyuşturucu etkisindeyken asla araç kullanmayın.
- Yola yoğunlaşın ve seyahat eden kişiyle veya yoldaki diğer kişilerle konuşmaktan kaçının.
- Yolu kirletmeyin.
- Sollama sırasında yolun ortasında kesintisiz beyaz / sarı çizgiyi geçmeyin.
- Gidonlara büyük veya ağır nesnelere bağlamayın.
- Sürerken ellerinizi direksiyondan kesinlikle çekmeyin.

## SAĞLIKLI ÇEVRE İÇİN İPUÇLARI

- **Sağlıklı Motor:** Motor her aracın can damarıdır. Sağlıklı olması için aynı zamanda kirliliği azaltacak performansını arttıracak ve yakıt tasarrufu da sağlayacak olan ayarlarının ve bakımının düzenli olarak yapılması gerekmektedir.
- **Düzenli Servis:** Emisyon seviyesini kontrol altında tutmak için ve maksimum performans için motosikletinizin bakımlarını yetkili servislerde yaptırınız.
- **Orjinal yedek Parça:** Her zaman orjinal yedek parçada ısrar ediniz. Orjinal olmayan yedek parça motosikletinize zarar verir.
- **Motor Yağı:** 4T Plus SAE 10w 40SL (JASO MB) motor yağını kullanınız. Her 6000 km de değiştiriniz ve her 3000 km tamamlayınız.
- **Ses kirliliği:** Belirli bir seviyenin üstündeki ses de kirliliktir. Aşırı gürültü baş ağrısı ve rahatsızlığa yol açar.
- **Yakıt Tasarrufu ve Kirliliği Azaltma:** Trafikte ve ışıklarda eğer bekleme süresi uzunsa çevre kirliliğini azaltmak ve yakıt tasarrufu için motosikletinizi kapatınız.

## ÜSTTEN GÖRÜNÜM

## ARAÇ GÖRÜNÜMÜ



- |                                                                                                                                                    |                                                                    |
|----------------------------------------------------------------------------------------------------------------------------------------------------|--------------------------------------------------------------------|
| (1) Uzun far göstergesi                                                                                                                            | (10) Sinyal göstergesi                                             |
| (2) Programmed FI Arıza lambası (MIL)                                                                                                              | (11) Ana silindir ve hazne (İçerde)                                |
| (3) Korna butonu                                                                                                                                   | (12) Ön fren kolu                                                  |
| (4) Sinyal butonu                                                                                                                                  | (13) Gaz kolu                                                      |
| (5) Entegre fren kolu                                                                                                                              | (14) Elektrik marşı butonu                                         |
| (6) Ayna                                                                                                                                           | (15) Kontak/ direksiyon kilidi, koltuk kilidi, yakıt kapak açacağı |
| (7) Far/selektör butonu                                                                                                                            | (16) Düşük yakıt göstergesi                                        |
| (8) Mod(M) ve ayar(S) butonları                                                                                                                    |                                                                    |
| (9) Sayaç konsolu LCD paneli. Yakıt göstergesi, hız göstergesi ve konsolun diğer özellikleri konusunda araç ve göstergeleri ifade eder. (sayfa 16) |                                                                    |

Aksesuarlar ve özelliklerde değişiklikler olabilir.

## SOLDAN GÖRÜNÜM



(1) Ön frendiski

(2) Kaliper

(3) Kombine Fren valfi

(4) Yolcu ayaklık

(5) Orta ayak

(6) Marş Pedalı

(7) Arka sinyal lambası

(8) Kuyruk/stop

(9) Arka tutacak

(10) Koltuk

(11) Sele altı lampa (içerde)

(12) Arka bagaj kancası

(13)Far

(14) Ön reflektör

Aksesuarlar ve özelliklerde değişiklikler olabilir.

## SAGDAN GÖRÜNÜM



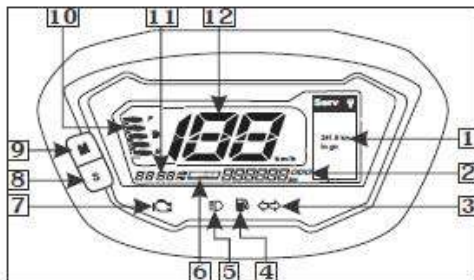
- (1) Egzoz  
(2) Arka iç çamurluk  
(3) Yağ seviye çubuğu  
(4) Yolcu ayaklık  
(5) Ön çamurluk  
(6) Ön sinyal  
(7) Pozisyon Lambası  
(8) Ön bagaj askısı  
(9) USB girişi (içerde)  
(10) Sele altı bagaj (içerde)

- (11) Plaka aydınlatması  
(12) Arka reflektör  
(13) Arka çamurluk

## PARÇA FONKSİYONLARI

### Göstergeler

Göstergeler farın üstündeki gösterge paneli içerisinde yer almaktadır. Fonksiyonları şu şekildedir.



S. No.	Açıklama	İşlev
1	Sonraki servis mesafesi	Bir sonraki servise kaç km kaldığını gösterir. Kontak anahtarı açıldığında birkaç saniye görünür. (sayfa 19).
2	Kilometre göstergesi	Gidilen toplam mesafeyi gösterir. (sayfa 17).
3	Sinyal göstergesi	Sinyal açıkken yanıp söner.
4	Düşük yakıt göstergesi	Yakıt miktarı düşük olduğunda ışık yanar. (sayfa 19).
5	Uzun far göstergesi	Uzun farlar açıkken ışık yanar. (sayfa 19)
6	Servis hatırlatıcı gösterge	Bakım zamanı gelince uyarır. (sayfa 19).
7	Programmed-FI arıza lambası (MIL)	Kontak anahtarı açık konuma getirildiğinde, FI arıza gösterge lambası (MIL) araç hareket edene kadar sürekli yanar ve FI sisteminin iyi olduğunu gösterir. Araç hareket etse bile MIL açık kalırsa, FI sisteminde bir anormallik vardır. Hızın düşürülmesi ve kontrol için yetkili servise gidilmesi tavsiye edilir.

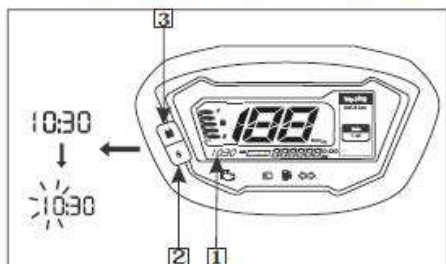
S. No.	Açıklama	İşlev
8	Ayar butonu	Saati, tarihi ve mesafe ölçeri ayarlamak içindir. Uzun basıldığında mesafe ölçeri sıfırlar.
9	Mod butonu	Modu(tripmetre-1 & 2, navigasyon modu), saat ve tarih ayarlarını değiştirir.
10	Yakıt göstergesi	Dijital segmentler şeklinde mevcut yaklaşık yakıtı gösterir. Kontak anahtarı 'Açık' konuma getirildiğinde dijital segmentler ölçüm cihazı konsolunda maksimum ölçüğe dönecektir. (sayfa 19).
11	Dijital saat	Saat ve dakikayı gösterir. (12 saat formatında) (sayfa 16).
12	Hız göstergesi	Sürüş hızını belirtir

## LCD PANEL

### (a) Dijital saat

Dijital saat saat ve dakikayı gösterir. Saati ayarlamak için gereken işlemler aşağıda yer almaktadır:

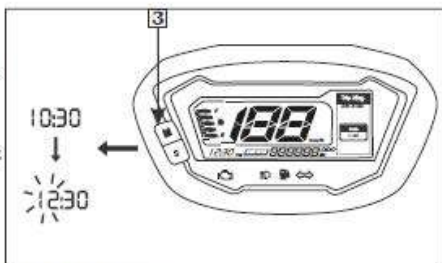
- Kontaklı 'açık' konumuna getiriniz.
- Aynı anda ayar butonuna ve mod butonuna basınız ve en az 2 saniye basılı tutunuz. Saat yanıp sönen saatin hane ekranıyla ayar modunda kurulacaktır.



- (1) Dijital saat
- (3) Mod butonu

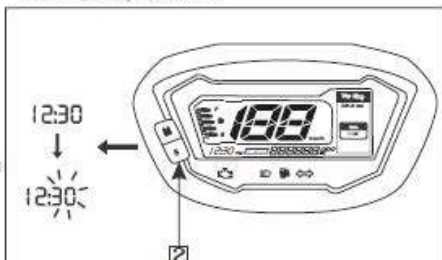
(2) Ayar butonu

- Saati kurmak için, istediğiniz saati görene kadar mod butonuna (3) basınız.
- Butona basılı tutulduğunda saat hızlı ilerler.



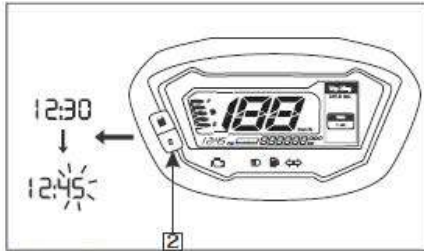
### (3) Mod butonu

- Ayar butonuna basınız(2). Dakika ekranı yanıp sönmeye başlayacaktır.



### (2) Ayar butonu

- Dakikayı kurmak için istediğiniz dakikayı görene kadar ayar butonuna (2) basınız. Saat ekranını etkilemeden, dakika ekranı 60'a ulaştığında 00'a geçecektir.
- Butona her basılı tuttuğunuzda birer dakika ilerler.
- Butona basılı tutulduğunda saat hızlı ilerler.



(2) Ayar butonu

- Ayarı bitirmek için ayar butonuna(2) basınız. Ekran otomatik olarak yanıp sönmeyi bırakacaktır ve eğer en az 30 saniye butona basılı tutmazsanız önceki değeri geri dönecektir.



#### NOTE

Eğer akü bağlantısı koparsa saat 1:00'e resetlenecektir.

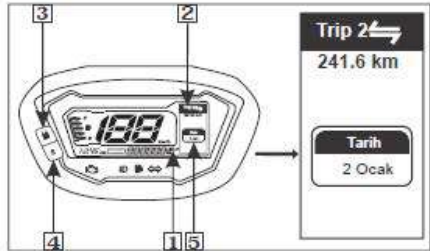
#### (b) Kilometre göstergesi/Tripmetre

Kilometre göstergesi (1), alınan toplam mesafeyi kilometre cinsinden gösterir. Tripmetre (2), son sıfırlamadan sonra yapılan mesafeyi gösterir. 2 adet tripmetre vardır. "Trip-1" ve "Trip-2". "Trip-1" ve "Trip-2" yi seçmek için mod butonuna(3) basınız. "999.9" km'ye kadar "Trip-1" ve "Trip-2" görüntülenebilir.

Eğer tripmetre "999.9" km'yi geçerse, otomatik olarak "0.0" km'ye dönecektir.

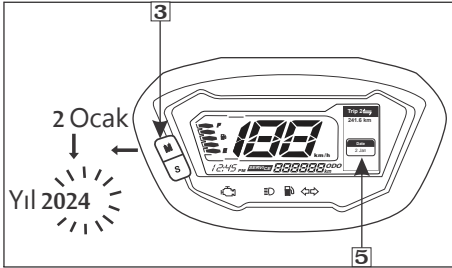
- Tripmetre aşağıdaki parametreleri sergiler:
- Mesafe: Bir yolculukta kat edilen mesafe
- Tarih: Güncel tarihi gösterir.

Tripmetre seçildiğinde, tripmetreyi sıfıra resetlemek için ayar butonuna uzun süre basınız.(2 sn'den fazla)  
The odometer can be displayed from "0" dan 999999 km'ye kadar km göstergesi görüntülenebilir.



1- Km göstergesi 2-Tripmetre  
3- Mod butonu 4- Ayar butonu 5- Tarih

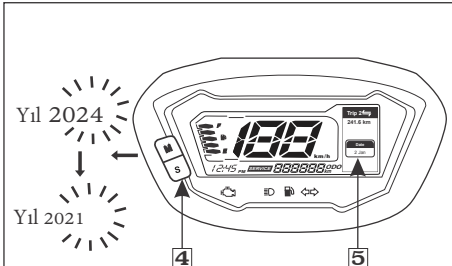
- Adresi güncellemek için aşağıdaki adımları takip ediniz:
- Kontaklı "Açık" konumuna getiriniz.
- Ayar butonuna(4) ve mod butonuna(3) en az 2 sn basılı tutunuz Saat göstergesi yanıp sönmeye başlayacaktır(sayfa 16).
- Basılı tutun ve tarih göstergesi (5) yanıp sönmeye başlayınca mod butonunu(3) bırakınız.



(3) Mod butonu

(5) Tarih göstergesi

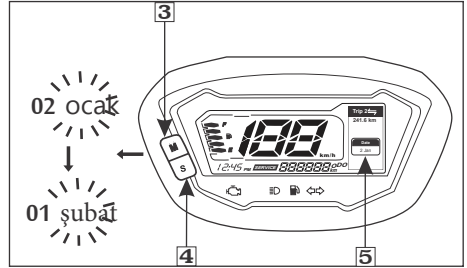
- Yılı ayarlamak için, istenilen tarih görüntülenene kadar ayar butonuna (4) basınız.



(4) Ayar butonu

(5) Tarih butonu

- Ayı ayarlamak için, yıl göstergesinden aya deđişene kadar mod butonuna (3) basılı tutunuz. İstenilen ay görüntülenene kadar ayar butonuna(4) basılı tutunuz.

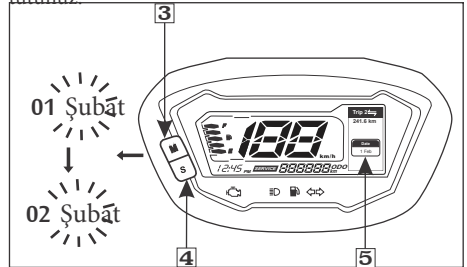


(3) Mod butonu

(4) Ayar butonu

(5) Tarih göstergesi

- Günü ayarlamak için, ay göstergesinden güne deđişene kadar mod butonuna(3) basınız. İstenilen gün görüntülenene kadar ayar butonuna (4) basılı tutunuz.



(3) Tarih göstergesi

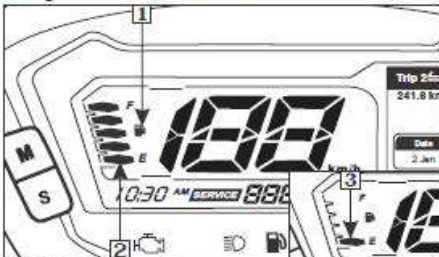
(4) Ayar butonu

(5) Tarih göstergesi

- Ayarlamayı sonlandırmek için, tarih ekranı yanıp sönmeyi bırakana kadar mod butonuna basınız.

### (c) Yakıt göstergesi

Yakıt göstergesi (1) dijital segmentler şeklinde yaklaşık kalan yakıtı gösterir. Marş anahtarı 'açık' konumuna getirildiğinde, dijital segmentler (2) sayış konsolunda maksimum ölçüğe dönecektir. Tüm segmentlerin görüntülenmesi, yakıt deposundaki yakıt miktarının yaklaşık 5.0 litre olduğunu anlamına gelmektedir.



(1) Yakıt göstergesi

(2) Segmentler

(3) Bir segment

### (d) Düşük yakıt göstergesi

Düşük yakıt göstergesi (1) kullanıcının mümkün olan en kısa sürede yakıtı doldurması için bir uyarı göstergesidir.

## UYARI

Lütfen düşük yakıt göstergesi devamlı yanıyorken aracın kullanılmadığından emin olunuz. Bu durum sadece yakıtın bitmesine neden olmaz, ayrıca ciddi hasarlara da neden olabilir.



(1) Düşük yakıt göstergesi



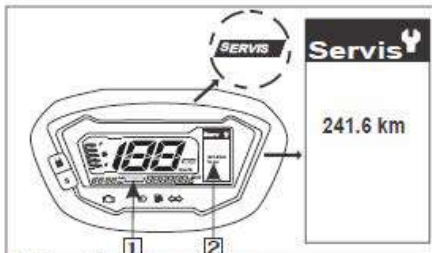
## NOTE

Yakıt seviyesi göstergesini kontrol ederken araç düz bir yüzeyde ve sabit durumda olmalıdır.

### (e) Servis hatırlatıcı göstergesi

Servis hatırlatıcı (1), kullanıcının aracı servis için Yetkili Servise getirmesini bildirir. Servis hatırlatıcısı, kilometreyi tamamladığında yanıp sönmeye başlayacaktır. Servis hatırlatıcısı belirli bir servis için kilometre boyunca yanıp sönmeye devam edecek ve bundan sonra açık olarak kalacaktır.

Sayaç konsolu ayrıca gelecek servis uzaklığı(2) gösterir. Gelecek servise varmaya kaç km kaldığını göstermektedir. Kontak açıldığında birkaç saniye görüntülenir.



- (1) Servis hatırlatıcı göstergesi  
(2) Gelecek servis mesafesi

Servis hatırlatıcı göstergesi serviste resetlenebilir.

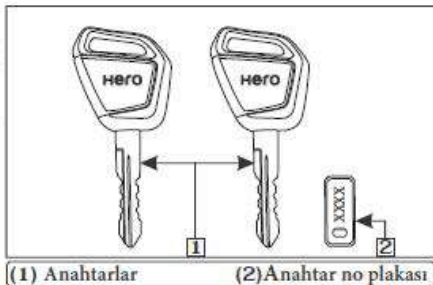


#### NOTE

Aracı servise götürdükten sonra servis hatırlatıcı göstergenin sıfırlandığından emin olunuz.

#### ANAHTARLAR

Anahtarınızı değiştirmek istediğiniz zaman anahtar numarasına ihtiyacınız olacaktır. Numaranın yazılı olduğu plakayı güvenli bir yerde saklayınız.



#### BAŞLICA PARÇALAR

(Bu skuteri kullanmak için ihtiyacınız olan bilgiler)

#### FRENLER (Entegre fren sistemi)

Frenler kişisel güvenliğiniz için çok önemli bir konudur ve ayarları dikkatle yapılmalıdır. Aracınız hidrolik entegre fren sistemine sahiptir. Sol fren kolu sıkıldığında arka ve ön frenler birlikte çalışır.

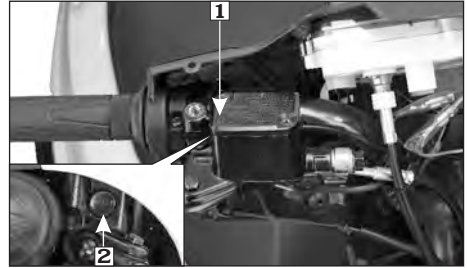
**! WARNING**

- Ön veya arka freni birbirinden bağımsız olarak kullanmak durma mesafesini artırır
- Ani frenleme, teker kilitlemesine ve aracın kontrolünün kaybedilmesine sebep olabilir
- Mümkün olan her durumda, dönüşe girmeden önce hızı azaltın veya fren uygulayın, gaz açmayı veya frenlemeyi dönüşün ortasında yapmak tekerlek kaymasına neden olabilir. Tekerlek kayması aracın kontrolünü azaltacaktır.
- Islak veya yağmurlu havalarda veya gevşek yüzeylerde sürerken aracın durma kabiliyeti azalır.
- Tüm işlemlerinizi bu koşullar altında sakince olmalıdır. Ani hızlanma, frenleme veya dönme kontrol kaybına neden olabilir. Güvenliğiniz için, fren yaparken, hızlanırken veya dönerken çok dikkatli olun.

(a) Ön fren (Disk) Ana silindir / Hazne.  
Yer: Sağ gidon.

Ana silindire (1) erişmek için far kutusunu çıkarın.

Tavsiye edilen fren hidroliği: DoT 4 Fren hidrolik seviyesi: Ana silindire zemin ile paralel olarak bakıldığında, fren silindiri seviyesinin ana silindirdeki "MIN" işaretinin (2) altına düşmemesine dikkat edin. Fren hidroliği diskin aşınmasını önlemek için piston hareketinden dolayı kademeli olarak azalır. Seviye aniden azalır, fren sisteminde sızıntı olup olmadığını kontrol edin ve Yetkili servisimize başvurun.



(1) Ana merkez

(2) "MIN" işareti

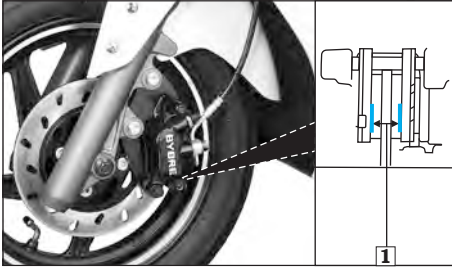
**NOT**

Gerektiğinde ana silindiri tekrar doldurmak için her zaman Yetkili Bayi/ Servisinize başvurun. DoT 3 ve DoT 4 fren hidroliğini karıştırmayın.

b) Fren balatası aşınması Fren balatasının aşınması kullanımın şiddetine, sürüş ve yol koşullarına bağlıdır. Genel olarak, balatalar ıslak ve kirli yollarda daha hızlı aşınacaktır. Balataları her bakımda kontrol edin

**Kontrol**

- Kaliperdeki aşınma göstergesi oluklarını (1) kontrol edin.
- Balataları kontrol edin
- Lastikleri yivin dibine kadar aşınmışsa değiştirin.
- Her iki pedi de her zaman bir set olarak değiştirin.
- Fren balatasının değiştirilmesi için Yetkili servisimize danışın.



(1) Aşınma göstergesi oluğu



(1) Ayar somunu

(2) Fren kolu

(i) Boşluk azalır

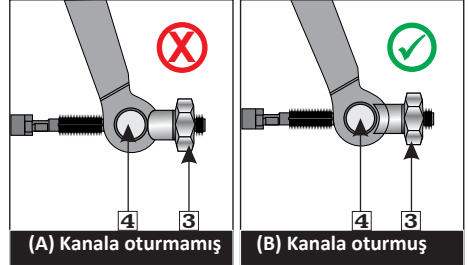
(ii) Boşluk artar

- Fren balatasının değiştirilmesi için Yetkili Servis / Bayinizi ziyaret edin.

### (c) Arka fren Ayarı

- Fren kolundaki (2) ayar somununu (1) çevirerek boşluk ayarını yapın.
- Entegre fren kolu boşluğunu kontrol edin.
- **Fren Boşluğu: 10-20 mm**
- Eğer boşluk 20 mm'den daha fazla ise, istenilen ölçüyü elde etmek için ayar somununu çevirin.

- Son ayarı yaptıktan sonra ayar somunundaki (3) oyuğun fren bağlantı pimi (4) üzerine oturduğundan emin olun.



(A) Kanala oturmamış

(B) Kanala oturmuş

(3) Ayar somunu

(4) Fren kolu pimi

- Bu yöntemle uygun ayar elde edilemezse, Yetkili Servis / Bayinizi ziyaret edin.

## Diğer kontroller:

Fren kablosunu, yapışmaya veya arızaya neden olabilecek bükülmeler veya aşınma izleri açısından kontrol edin. Fren kolu yayı ve tespit elemanlarının iyi durumda olduklarından emin olun.



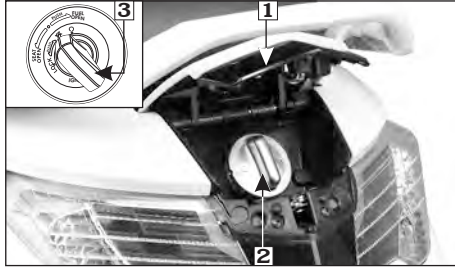
### NOT

**Freni birkaç kez sıkıp bıraktıktan sonra tekerin serbest dönüş hareketini kontrol ediniz.**

## YAKIT

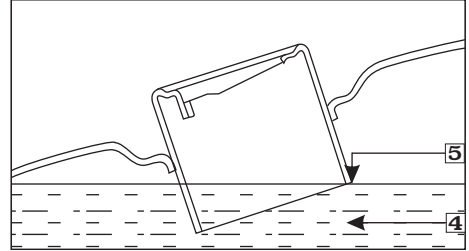
### (a) Yakıt deposu

Yakıt deposu selenin altında bulunur. Yakıt doldurma kapağını (2) açmak için, kontak anahtarını (3) takın, içeri doğru itin ve kontak anahtarını "FUEL OPEN" konumuna getirin (sayfa 28). Yakıt deposu kapağı (1) resimde gösterildiği gibi açılır. Yakıt doldurma kapağını saat yönünün tersine çevirerek çıkarın.



1-Yakıt tankı kapağı 2-Yakıt deposu kapağı  
3-Marş anahtarı

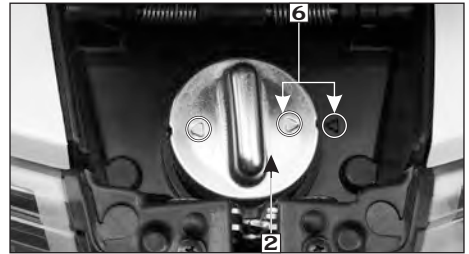
Depoyu aşırı doldurmayınız. Doldurma boynunda(5) yakıt olmamalıdır(4).



### (4) Yakıt

### (5) Doldurma boynu

Araçtaki egzoz bir katalitik konvertör ile donatıldığından, kurşunsuz benzin kullanmanızı tavsiye ederiz, aynı zamanda motorda ve buji üzerinde egzoz sisteminin ve diğer bileşenlerin ömrünü uzatan daha az birikinti oluşturur. Yakıt doldurduktan sonra, yakıt doldurma kapağını (2) saat yönünde çevirerek sıkıca sıkıştırdığınızdan emin olun. Yakıt doldurma kapağındaki ve yakıt deposundaki ok işaretlerinin (6) hizalandığından emin olun.



2-Yakıt deposu kapağı

6-Ok işaretleri

Kilitlemek için depo dış kapağını hafifçe bastırınız.



### NOT

Eğer kıvılcım vuruntusu ya da motor vuruntusu sesi normal bir yükte ve normal bir hızla oluyorsa kullandığınız yakıtın markasını değiştirin. Eğer bu durum devam ederse hemen yetkili Asya-Hero servisine başvurunuz. Böyle bir durumda yetkili servise başvurulmaması yanlış kullanım olarak kabul edilecektir. Yanlış kullanımdan kaynaklanan kullanımlar Asya Dış Ticaret ve Makina Ltd. Şti garanti kapsamına dahil değildir.

### (b) Alkol içeren yakıt

Eğer alkol içeren yakıt kullanmak isterseniz, oktan miktarının en az Asya Dış Ticaret ve Makina Ltd. Şti'nin önerdiği miktar kadar olmasına dikkat ediniz. 2 çeşit alkol içeren yakıt vardır. Etanon ve Metanol içerenler. %10 dan fazla Etanol içeren yakıtları kullanmayınız. Metanol için yardımcı çözücüler ve korozyon inhibitörleri içermeyen metanol (metil veya odun alkolü) içeren benzin kullanmayın.

- Yardımcı çözücülere ve korozyon önleyicilerine sahip olsa bile, asla %5'ten fazla metanol içeren benzin kullanmayın.
- Bazı alkol içeren benzinler aracınızda geç marş alma, düşük performans gibi problemlere sebep olabilir.

Alkol içeren benzin kullanırken istenmeyen çalışma belirtileri fark ederseniz, başka bir istasyonu deneyin veya başka bir benzin markasına geçin.

Alkol içeren benzin kullanımından kaynaklanan bir sorun oluştuğunda, Yetkili servisimize başvurun.



### DİKKAT

Yakıt göstergesinde yakıt seviyesi son çubuğu işaret ediyorsa aracınızda yakıt miktarı azalmıştır. yakıt göstergesi en son çizgiyi işaret ettiği durumlarda yakıt alınız.



### UYARI

Benzin yüksek oranda yanıcı ve patlayıcı bir maddedir. İkmali sırsında ciddi olarak yaralanabilir ya da yanabilirsiniz.

- Motoru kapatın, ve etrafınızda kıvılcım, alev ve ısı olmamasına dikkat ediniz.
- Yakıt dolumunu açık havada yapınız.
- Dökülen yakıtı derhal siliniz.

## LASTİKLER(TUBELESS)

Skuterinizdeki lastikler tubeless lastiklerdir. Skuterinizi güvenle kullanmak için lastiklerinizin taşıyacağına ağırlığa göre doğru hava basıncında şişirilmiş ve iyi durumda olmaları gerekmektedir. Sonraki sayfalarda hava basıncını nasıl ve ne zaman kontrol edeceğinizi, lastiklerinizi nasıl kontrol edebileceğinizi, lastiklerinizin tamire yada değişime ihtiyacı olduğunda ne yapmanız gerektiği ile ilgili bilgiler bulacaksınız.

### ⚠️ UYARI

Aşırı derecede aşınmış yada yanlış hava basıncılı lastikler kullanmak yaralanabileceğiniz ve hatta ölebileceğiniz kazalara yol açabilir. Bu kitapçıkta lastik bakımı ve hava basılması ile ilgili tüm talimatları uygulayınız

### Hava Basıncı

Lastik hava basıncını doğru olarak ayarlama motosiklet kontrolünüzü, konforunuzu ve lastik ömrünü olumlu yönde etkiler. Genellikle az basınçlı lastikler daha çabuk aşınır, motosikletin kolay kullanımını etkiler ve fazla ısınır. Aşırı şişirilmiş lastikler motosikletinizin sürüşünü sertleştirir yol koşullarından daha fazla etkilenmesine ve daha çabuk yıpranmasına neden olur. Her sürüşten önce görsel olarak lastiklerinizi kontrol etmenizi ve en az ayda bir yada hava basıncı düşük görüldüğünde hava kontrol cihazı ile kontrol etmenizi tavsiye ediyoruz. Tubeless lastiklerin patlama durumunda kendi patlaklarını kapatma özellikleri vardır.

Genede lastiklerinizi patlak ve kaçaklara karşı yakından inceleyiniz. Araç en az üç saat süreyle park edildiğinde lastikleriniz "soğuk" olduğunda daima hava basıncını kontrol ediniz. Eğer lastikleriniz "sıcak" olduğunda hava basıncını kontrol ederseniz - araç birkaç kilometrelik bir yüke maruz kaldığında, lastikler "soğuk" olandan daha yüksek olacaktır. Bu normaldir, bu nedenle, lastiklerin havasının yanda verilen soğuk hava basınçlarına uygun olmasına özen gösterin.

### Önerilen soğuk teker basınç değerleri:

	Sürücü	Sürücü ve yolcu
<b>Front</b>	1.50 kgf/cm <sup>2</sup> (22 psi)	1.50 kgf/cm <sup>2</sup> (22 psi)
<b>Rear</b>	2.00 kgf/cm <sup>2</sup> (29 psi)	2.50 kgf/cm <sup>2</sup> (36 psi)

### ⚠️ DİKKAT

*Lastiklerin aşırı ya da yetersiz şişirilmesi performansı etkiler.*



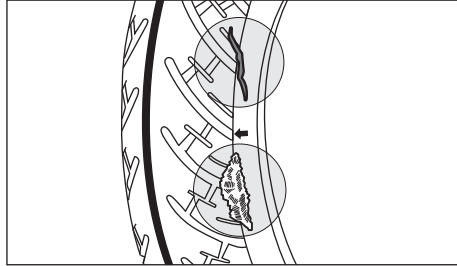
(1) Lastik hava ölçüm cihazı

## Kontrol

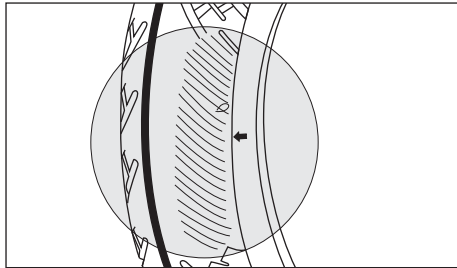
Lastik basıncını kontrol ettiğinizde lastik dişlerinde ve lastik yanaklarında hasar, aşınma veya yabancımadde olup olmadığını kontrol ediniz.

### Arayınız:

- Lastik dişlerinde veya yanaklarında yumrular ve şişlikler. Bulduğunuz takdirde lastiği değiştiriniz.
- Lastikte kesikler, çatlaklar ayrılmalar. Bulduğunuz takdirde lastiği değiştiriniz.



- Aşırı derecede aşınmış lastik



- Motosiklet herhangi bir objeye çarptığında veya çukura girdiğinde astikleri dikkatlice inceleyiniz.

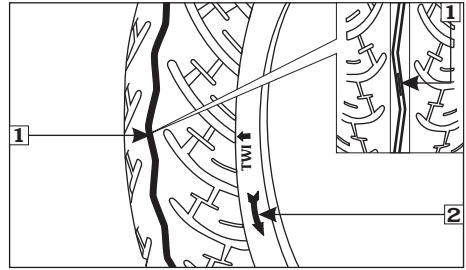
### Diş Aşınması

Lastik aşınma göstergesi ortaya çıkınca astikleri değiştiriniz. Diş limitleri aşağıdaki gibidir:

### Minimum diş derinliği:

Ön: 0.8 mm Arka: 1.0 mm

Lastik aşınmasını gözlelemek için aşınma göstergesini kontrol ediniz



(1) Lastik aşınma göstergesi

(2) Ok işareti

### Lastik Yönü

Lastik patlak nedeni ile sökülüp tekrar takıldığında lastikteki okun lastiğin dönüşü ile aynı yönde olduğundan emin olunuz.

### Lastik Tamiri

Eğer lastik zarar görmüş yada patlamışsa onarmanız değil değiştirmeniz gerekir.

Aşağıda da bahsedildiği gibi geçici yada daimi olarak onarılmış bir lastik yeni bir lastikten daha düşük hız ve performans limitlerine sahiptir. Tubeless lastikler gibi geçici olarak tamir edilmiş lastikler normal hız ve kullanım koşulları için güvenli olmayabilir.

Eğer bir lastiğe acil olarak geçici bir onarım uygulanmışsa dikkatlice yetkili servise gidilip lastik değiştirilmelidir. Eğer mümkünse lastik değişene kadar yolcu veya yük alınmamalıdır. Lastiğiniz profesyonel kalıcı bir tamirat görse bile yeni bir lastik kadar iyi olmayacaktır. İlk 24 saat 70 km/s hızı ondan sonra da 105 Km/s hızı aşmamanız gerekecektir. Ek olarak tamirat görmüş lastikle yeni bir lastikle taşıyabileceğiniz kadar yükü güvenli bir şekilde taşıyamayacaksınız. Bu nedenle hasarlı lastiği değiştirmenizi önemle tavsiye ederiz. Lastiği değiştirmeye karar vererseniz kullanmadan önce balans ayarının yapıldığından emin olunuz.

### **Lastik Değişimi**

Motosikletinizde kullanılan lastikler motosikletinizin kapasitesine uyacak, konfor, üstün fren performansı ve dayanıklılık sağlamak üzere dizayn edilmiştir.

### **Aracınız için tavsiye edilen lastik ebatları:**

Ön : 90/90x12-54J (Tubeless Lastik)

Arka : 90/100x10-53J (Tubeless Lastik)

### **UYARI**

- Aşırı derecede aşınmış ve uygun hava basıncı ile kullanılan lastikler, ciddi bir şekilde yaralanabileceğiniz hatta ölebileceğiniz kazalara sebep olabilir.
- Aşırı derecede aşınmış lastiklerle sürüş yapmak motosiklet kontrolünü ve çekişini olumsuz yönde etkiler.
- Kullanıcı Manuelinde lastiğin şişirilmesi ve bakımı hakkındaki bütün talimatlara uyunuz.
- Gereğinden düşük basınçlı lastikle yapılan sürüşlerde lastik janttan çıkabilir.
- Her zaman tavsiye edilen lastik ebatlarını kullanınız.

### **NOT**

*Tamir ve lastik değişimi için yetkili satıcı/ servisi ziyaret etmeniz tavsiye edilir.*

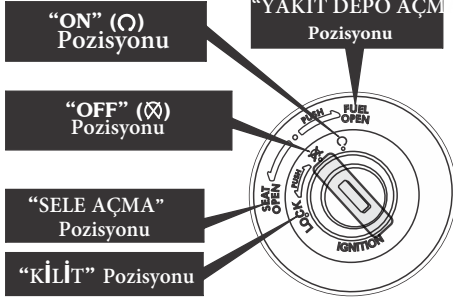
### **Önemli güvenlik hatırlatmaları**

- Bu motosikletin Tubeless lastiği içine iç lastik yerleştirmeyin. Aşırı ısı iç lastiğin patlamasına yol açar.
- Bu motosiklette sadece tubeless lastik kullanınız. Jantlar tubeless lastikler için dizayn edilmiştir ve ani hızlanma ya da frenleme sırasında içi şambriyelli dış lastik kayabilir ve hızla inebilir.

## ÖNEMLİ PARÇALAR

### Kontak Anahtarı

Kontak anahtarı(1) direksiyonun sağ alt tarafındadır.





- (1) Kontak
- (2) Anahtar
- (3) Direksiyon kilidi pozisyonu
- (4) Sele açma
- (5) Yakıt deposu açma

Kontak pozisyonu	Fonksiyon	Anahtar çıkarma
“ON” (⊖)	Motor çalıştırılabilir, sinyal lambaları, korna, stop lambası,yakıt göstergesi,selektörler çalışır.LCD panel aydınlanır ve ilk gösterim olarak çok işlevli dijital segmentler görüntülenir. Yakıt göstergesi segmenti bir kez maksimum ölçüğe ve normale geri konuma döner. Programmed FI arıza göstergesi lambası (MIL) süreli yanar.n indicator	Anahtar çıkarılamaz
“OFF” (⊗)	Motor çalışmaz.	Anahtar çıkarılabilir
“KİLİT”	Gidon anahtara bastırıp saat yönünün aksi yöne çevirilerek kilitlenir.	Anahtar çıkarılabilir
“SELE AÇMA”	Sele anahtarın saat yönünün aksi istikamette çevrilmesi ile açılır.	Anahtar çıkarılabilir
“YAKIT DEPOSU AÇMA ”	Dış yakıt deposu kapağı anahtarın bastırılarak saat yönünde çevrilmesi ile açılır.	Anahtar çıkarılabilir

## ELCİK BUTON KONTROLLERİ

### Sol Elcik Kontrolleri

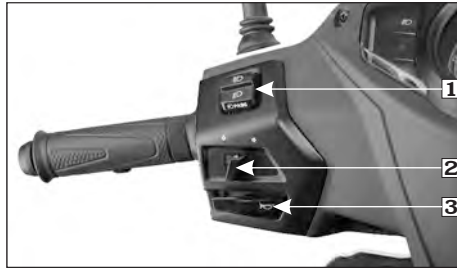
**1. Far/ Selektör Butonu:** Uzun far için yukarı doğru (  ) , kısa far için aşağı doğru (  )selektör için pass butonuna basılı tutunuz.

**2. Sinyal butonları:** (   )

Sağa /sola sinyal vermek için düğmeyi yanlara doğru itiniz. Normal pozisyona gelmesi için bırakınız.

**ÖNEMLİ:** Sinyali kapatmak için üzerinde gösterildiği gibi sinyali içeri doğru hafifçe bastırınız.

**3. Korna Düğme:**   
Çalıştırmak için düğmeye basınız.



- (1) Far/ Selektör Butonu
- (2) Sinyal Butonu
- (3) Korna butonu

### Sağ Elcik Kontrolleri

#### 1. Marş Butonu: ( )

Gaz kolunun yanındadır. Marş motoruna basıldığı zaman marş motoru, motoru çalıştırır, detaylar için sayfa 28'i inceleyiniz.



(1) Marş butonu

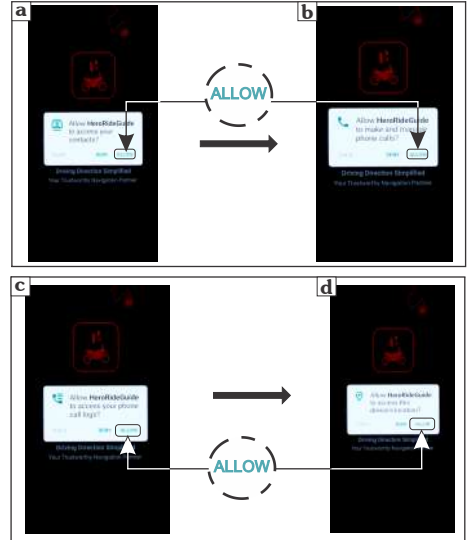


## NOTE

-Hero sürüş rehberi uygulamasının uyumluluğu ve performansı telefonunuza ve yazılım sürümüne bağlı olabilir.

-Uygulama, istenilen navigasyon fonksiyonunu sağlayabilmek için GPS sinyaline, internete ve bluetooth bağlantısına ihtiyaç duyar

- İlk kez eşleştirme yaparken, uygulama erişimine izin veriniz:
  - a. Kişiler
  - b. Ayama yapma ve yönetme
  - c. Cihazınızdaki telefon görüşmesi kayıtları
  - d. GPS'in cihazınızda etkinleştirilmemişse, cihazınızın konumu

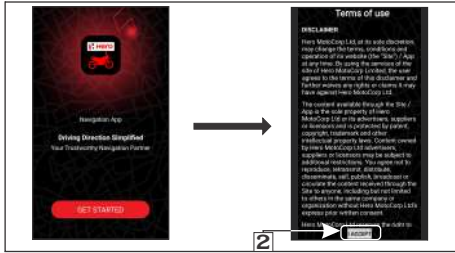


Uygulama otomatik olarak başlayacaktır.  
-Uygulama size ayrıca devam etmek için kullanım koşullarını kabul etmenizi ister.

- Aracınız bluetooth bağlantı özelliği ile donatılmıştır. Bağlantıyı Hero navigasyon uygulaması üzerinden akıllı telefonunuza DASH 125 PROGRAMMED FI aracınızın sayaç konsolunu eşleştirerek sağlayabilirsiniz. Cihazınızı bağlamak için aşağıdakileri yapınız:
  - Kontak anahtarını 'açık' konumuna getiriniz.
  - Akıllı telefonunuzdan Hero navigasyon uygulamasını açınız.
  - Gelen aramaları dijital olarak göstermek için erişime izin veriniz.
- ÖZELLİKLER
  - (a) Hero sürüş rehberi/ Navigasyon uygulaması
- Bluetooth, gelen arama bildirimi, cevapsız arama bildirimleri, mobil düşük pil uyarısı ve navigasyon özelliklerine erişmek için telefonunuza android için Google Play Store'dan, IOS için App Store'dan Hero navigasyon uygulamasını indirebilirsiniz.

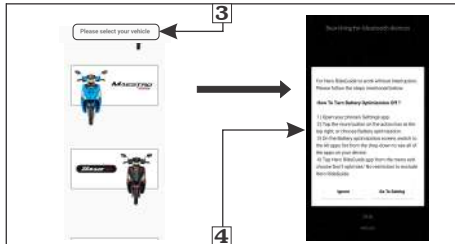


(1) Dijital şekilde gelen arama bilgisine erişim



## (2) Kullanım koşullarını kabul etme

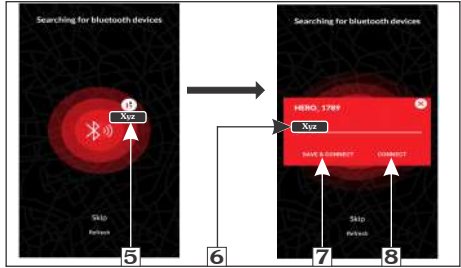
- Şimdi aracınızı seçiniz(3).
- Uygulama, kullanıcıdan pil optimizasyonunu kapatmasını ister. Bu işlem uygulamada bahsedilen adımlarla yapılabilir ya da kullanıcı bu adımı görmezden gelebilir.



## (3) Aracınızı seçiniz (4) Pil optimizasyonu

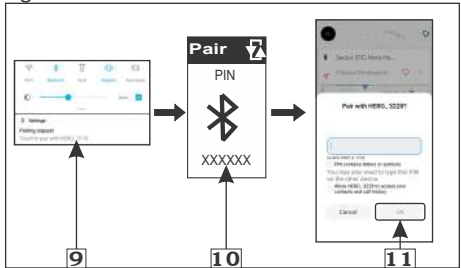
-Uygulama bir süre arar ve yakındaki tüm uyumlu aygıtları görüntüler. İsminizle cihazı seçiniz.

- Adınızı güncelleyiniz(6) (Eğer gerekirse) ve= ya kaydedip bağlanınız ya da işlem yapmak için bağlanınız.



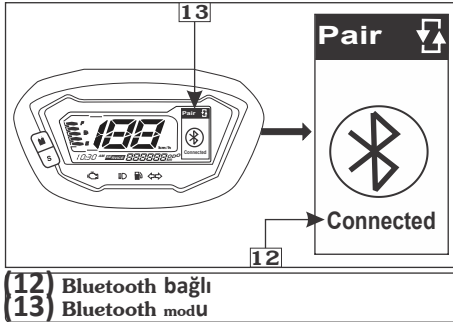
## (5) Cihazınızı seçiniz (6) Adınızı güncelleyiniz (7) Kaydedip bağlanınız. (8) Bağlanınız.

- Şimdi uygulama eşleştirme isteği bildirimini gönderecektir(9). Bildirime tıklayınız.
- Sayaç konsolu eşleştirme pini gösterecektir(10).



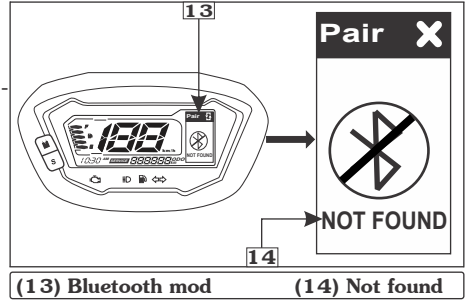
## (9) Eşleştirme isteği bildirimini (10) Pin (11) 'OK'

- Şimdi uygulama eşleştirme isteği bildirimini gönderecektir(9). Bildirime tıklayınız.
- Sayaç konsolu eşleştirme pini gösterecek (10).
- Navigasyon ekranına pini giriniz ve 'OK' seçiniz(11).
- Eşleştirmede, sayaç konsolu aşağıdaki bluetooth modu içinde bluetooth sembolü şeklinde 'Bağlı' görüntülenecektir.



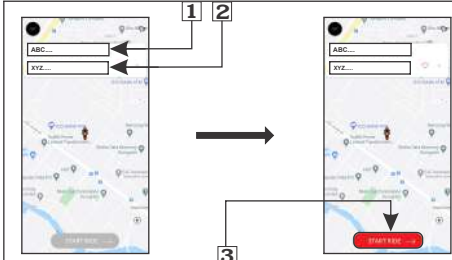
**(12) Bluetooth bağlı**  
**(13) Bluetooth modu**

- Eğer eşleştirme işlemi sırasında hata olursa, sayaç konsolu bluetooth sembolü altında 'Not found' gösterecektir(14). Yukarıdaki adımları tekrarlayınız ve tekrar bağlamak için akıllı telefonunuzu cihaza daha yakın tutunuz.

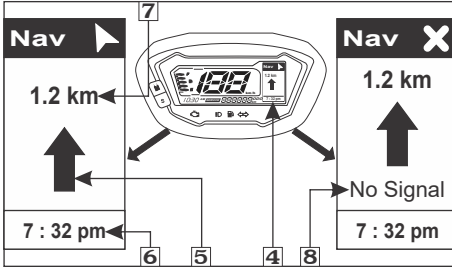


**(13) Bluetooth mod**      **(14) Not found**

- Navigasyon: Navigasyon özelliğini kullanmak için aşağıdaki adımları izleyiniz.
- Aracınızı bluetooth aracılığıyla Hero sürüş rehberi/navigasyon uygulamasıyla bağlayınız(sayfa 30).
- Başarılı bağlantıdan sonra, uygulama ve sayaç konsolu otomatik olarak navigasyon moduna geçecektir(4). Bu ayrıca GPS sistemi aracılığıyla mevcut konumunuzu güncelleyecektir.
- Şimdi uygulama aracılığıyla rotanızı seçiniz(2) ve 'start ride' (sürüşü başlat) seçiniz(3).
- Bir süre işlem yaptıktan sonra, sayaç konsolu yönü(5), gelecek harekete uzaklığı(7) ve tahmini varış zamanını gösterecektir(ETA)(6). Tahmini varış saati 12 saatlik zaman dilimi şeklinde gösterilecektir. Hero naviagasyon uygulaması ve aracınızın sayaç konsolu adım adım navigasyon rehberini v navigasyon işaretleriyle yönlendirmeyi gösterecektir. (sayfa 92)



- (1) Mevcut konum (2) Rota seçiniz  
(3) Sürmeye başlayınız.



- (4) Navigation modu (5) Yön (6) ETA  
(7) Gelecek hareket için uzaklık (8)Sinyal yok



### NOTE

Her yerde, navigasyon modundayken eğer navigasyon sistemi sinyali kaybederse, sayaç konsolunda 'No signal' gösterecektir(8).



### WARNING

Navigasyon sistemi rotanıza ulaşmanızı sağlar, sürerken dikkatinizi dağıtmayınız. Güvenli şekilde sürünüz ve trafik kurallarına uyunuz.

### Otomatik eşleştirme

Aracınız otomatik eşleştirme ile donatılmıştır. Hero navigasyon uygulamasıyla başarılı eşleştirme yaptıktan sonra, eğer aracınızın kontak anahtarını 'kapalı' konumuna getirirseniz, kantağı 'açık' konuma getirdiğinizde otomatik olarak tekrar bağlanacaktır.

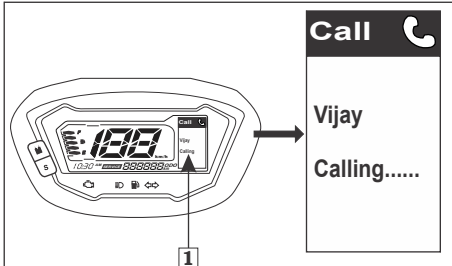


### NOTE

Eşleştirme, otomatik eşleştirme ve navigasyon sırasında akıllı telefonunuzu aracınıza daima yakın tutunuz. Uygulama arka planda kullanılmaya devam etmelidir.

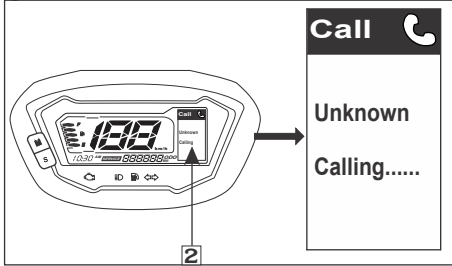
### Gelen arama bildirimi

Eğer akıllı telefonunuz bluetooth aracılığıyla sayaç konsolu ile eşleştirilirse(sayfa 30), sayaç konsolunda gelen arama bildirimlerini görüntüleyebilirsiniz. Eğer uyumlu akıllı telefonunuzda kayıtlıysa, arayanın adı birkaç saniye gösterilecektir. Örneğin, eğer arayan numara, uyumlu akıllı telefonunuzda Vijay diye kayıtlıysa, sayaç konsolu 'Vijay arıyor' diye gösterecektir(1).



### (1) İsimle gelen arama bildirimi

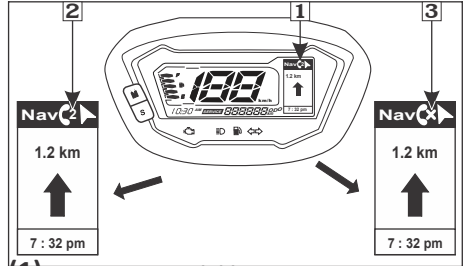
Eğer numara telefonunuzda isimle kayıtlı değilse ya da telefonunuz IOS ise, 'bilinmeyen arama' (2) olarak görünecektir.



### (2) Bilinmeyen numarayla arama bildirimi

#### Cevapsız arama bildirimi:

Eğer akıllı telefonunuz bluetooth ile aracınızın sayaç konsoluna eşleştirilmişse (sayfa 30), size gelen tüm cevapsız aramaları (1) sayaç konsolunda göreceksiniz.



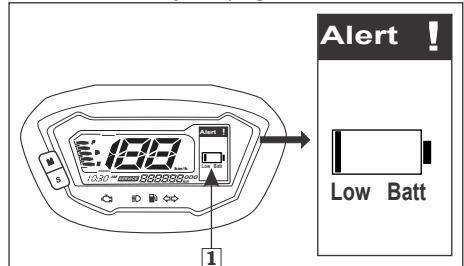
- (1) Cevapsız arama bildirimi
- (2) Cevapsız arama sayısı (1'den 9'a kadar)
- (3) Cevapsız arama sayısı (9'dan fazla)

Eğer cevapsız arama sayısı 9'a eşit ya da 9'dan küçük ise, ilgili rakam olarak cevapsız arama sayısını gösterecektir.

Eğer cevapsız arama sayısı 9'dan fazla ise 'X' olarak gösterilecektir.

#### Düşük pil bildirimi

Eğer eşleştirilen takılı elefonunuzun pili çok düşüğe düşük pil bildirim sembolü (1) sayaç konsolunda birkaç saniye görünür.



### (1) Düşük pil bildirimi

### (b) Direksiyon kilidi

Direksiyonu kilitlemek için, anahtarı sonuna kadar çevirin, içeri itin (1) "LOCK" konumuna çevirin ve anahtarı çıkartın.



### UYARI

Skuteri sürerken anahtarı "LOCK" pozisyonuna almaya çalışmayınız. Aracın kontrolünü kaybetmenize neden olabilir.



- 1-Kontak anahtarı
- 2-İçeri itiniz
- 3-Kilitlemek için döndürünüz



### (1) Kontak (2) Kontak anahtarı

Kilitlemek için, kapatın ve kilitlene kadar sele arkasından bastırınız. Sürmeden önce koltuğun güvenli olduğundan emin olunuz.



### UYARI

Seleyi elinizle yumuşak bir şekilde kapayınız. Selenin aniden düşerek kapanması sele kilidini kırarak işlemez hale getirebilir.

### (c) Yakıt doldurma kapağı / Kilit

Yakıt tankı kapağı kilidi, kontak anahtarı (1) ile donatılmıştır. Tankın kapağını açmak için, içeriye doğru bastırırken anahtarı (2) takın ve saat yönünde "Yakıt Açık" konumuna çevirin. Kapak açılacaktır. Tekrar kilitlemek için kapağı yumuşak bir şekilde klik sesi gelene kadar aşağı iterek kapayınız.



### UYARI

Doldurma kapağını yavaşça elle kapatın. Doldurma kapağının aniden düşmesi, doldurma kapağı kilidinin kırılmasına ve kilidin arızalanmasına neden olabilir.

### (d) Koltuk kilidi

Koltuk kilidi, kontak anahtarı (1) ile birlikte verilir.

Seleyi açmak için, anahtarı takın, saat yönü tersinde 'SEAT OPEN' (sele açık) konumuna getirin. Sele açılacaktır.

### (e) Kask Tutucu

Sele altında iki adet kask tutucu vardır.

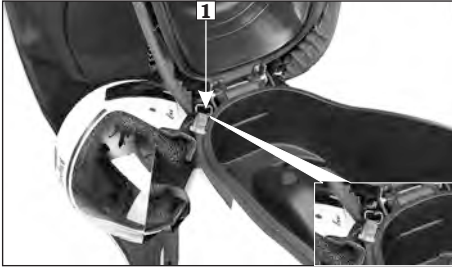
Kullanmak için,

- Seleyi kaldırınız.
- Kaskın kayışını, kancasını yada halkasını kask tutucusuna takıp seleyi indiriniz.
- Kask tutucusundan kaskı almak için,
- Seleyi açın.
- Kaskı alın ve seleyi kapatın.



### NOT

Aracı kullanırken taşıyacağınız kaskı sele altı bagajına yerleştirebilirsiniz.



(1) Kask Tutucu

### ⚠ UYARI

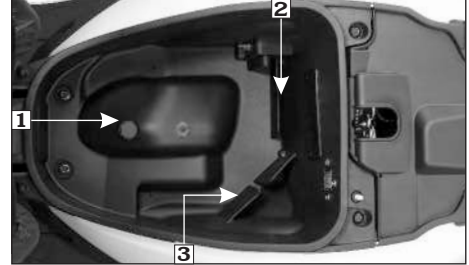
- Kask tutucusunda kask olduğu halde aracınızı sürmek başka araçlarla ve cisimlerle temas nedeni ile kazaya sebebiyet verebilir.
- Kask tutucuyu sadece park halinde iken kullanınız.

### (f) Sele Altı Bagaj

Sele altı bagaj (1) selenin altındadır. Selenin açılış ve kapanışı için sayfa 39 'u inceleyiniz. **MAKSİMUM AĞIRLIK LİMİTİ:** 10 kg Ağırlık limitini kesinlikle aşmayınız, aracınızın kontrolü ve stabilitesi ciddi oranda etkilenebilir. Sele altı bagaj motordan etkilenecek ısınabilir. Yiyecek, yanıcı maddeler veya ısıdan etkilenecek her hangi bir yük koymayınız. Sele altı bagaja direk olarak yüksek basınçlı su sıkmayınız.

### (g) Evrak Bölümü/Avadanlık tutucu

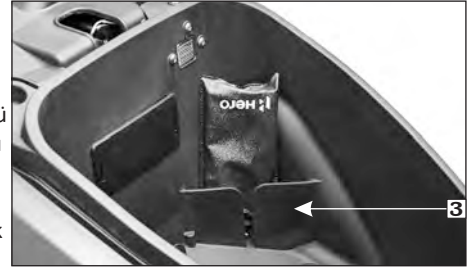
Evrak bölümü (2) ve alet çantası (3) tutucusu sele altı bagaj içindedir.



(1)Sele altı bagaj

(2)Doküman bölümü (3)Avadanlık tutucu

Kullanıcı el kitabı, diğer belgeler ve araç kiti içinde saklanabilir.



(3)Avadanlık tutucu



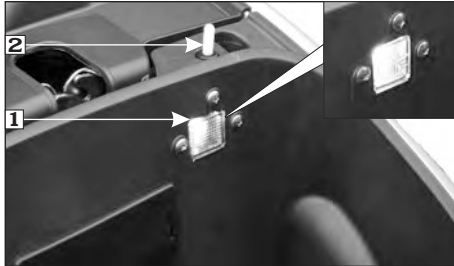
Aracı yıkarken bu bölgeyi suyla  
islatmamaya dikkat ediniz.

## DİKKAT

Aracınızı basınçlı suyla yıkamadan önce  
sele altı bagajında sakladığınız evraklarınızı  
zarar görmemeleri için çıkarınız.

### (h) Sele altı bagaj ışığı

Orta bölmede bir sele altı lambası (1)  
bulunmaktadır. Bu sele altı lambası sadece  
koltuk açıkken çalışır. Koltuk kilidini açmak  
ve kapatmak için, bkz. (Sayfa 35).  
Orta bölmede otomatik bir anahtar (2)  
bulunur; bu, koltuk açık durumda iken  
bagaj lambasının parlamasını sağlar ve  
koltuk kapatıldığında otomatik olarak  
kapanır.

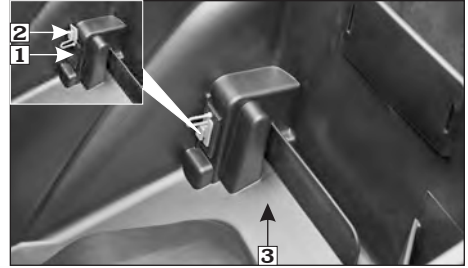


(1) Sele altı bagaj ışığı

(2) Anahtar

### (i) USB şarj cihazı

Aracınızda cep telefonunuzu güvenli bir  
şekilde şarj etmek için orta bölmenin (3)  
içinde bulunan kapaklı (2) bir USB şarj  
cihazı (1) bulunmaktadır.



(1) USB şarj soketi  
(3) Sele altı bagaj

(2) Soket kapağı

Bir cep telefonu şarj kablosu bağlamak için,  
önce kapağı USB şarj cihazından çıkarın ve  
ardından şarj kablosunu prize takın.  
Standart olmayan kablunun kullanılması cep  
telefonlarına zarar verebilir. Standart olmayan  
USB kablosunun kullanılmasından kaynaklanan  
hasarlardan HeroMotoCorp sorumlu  
olmayacaktır.

## DİKKAT

- Mobil telefonunuzu yoldaki sarsıntılardan  
korumak için temiz, yumuşak bir bez ya da  
havlu içine yerleştiriniz.
- Bu soket sadece USB cihazlara uyumludur.
- Aynı anda bir kaç telefon şarjı  
yapılmamalıdır, çoklu şarj yapılması  
cihazların hiç şarj olmaması yada yada yavaş  
şarj olmasına neden olabilir.

- *Motosiklet park edildiği sırada mobil telefonu sele altı bagaj içinde bırakmayınız.*
- *Telefonunuzu motor çalışır durumda iken şarj ediniz.*
- *USB şarjı başlığında hasar olunca, USB şarjı garanti kapsamında değerlendirilmez.*



### NOT

- Şarj soketinin içine herhangi bir solüsyon, yağ veya gres uygulamayınız. Aracı suyla yıkamadan önce bütün kişisel eşyaların çıkarılması gerekmektedir. Toz ve su girişini engellemek için soket kapağını kullanmadığınız zamanlarda sürekli kapalı tutunuz. Kısa devreyi engellemek için kapak kapalı olsa bile hiç bir şekilde sokete basınçlı su tutmayınız. Bölgeyi kuru bez veya nemsiz basınçlı hava ile kurutunuz. USB şarj kapağını kilitlemek için hafifçe bastırınız.

### (i) Yük Askıları

Aracınızda alış veriş torbaları gibi hafif yükleri taşımak amacıyla 2 adet yük askısı bulunmaktadır.

#### Ön yük askısı

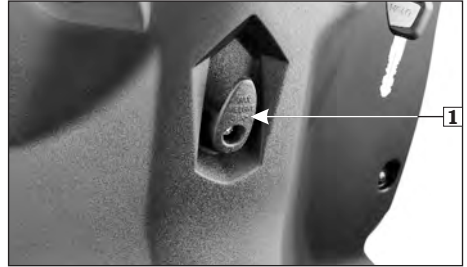
Direksiyonun alt kısmında bulunmaktadır.

**MAKSİMUM TAŞIMA KAPASİTESİ: 3.0 kg**



### UYARI

- *Yük askılarına belirtilen miktarın dışında yük asmayınız.*
- *Yük askılarına aracınızın yanlarından dışarı taşacak, ayağınızı hareket ettirmenizi engelleyecek kadar geniş olmamalıdır.*

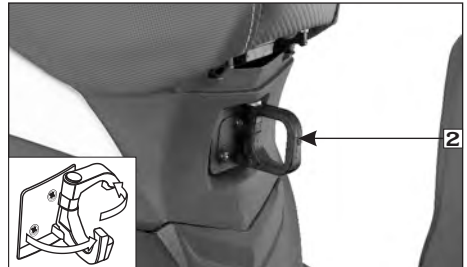


### (1) Ön yük askısı

#### Arka yük askısı

Arka yük askısı (2) koltuğun ön ucunun altında bulunur. Kancayı kullanmak için kancayı bulunduğu konumdan döndürün ve gösterildiği gibi üst kolu döndürerek kancayı açın. Üst kol otomatik olarak kapanacaktır. Kancayı kullandıktan sonra, konumuna geri itin.

**MAKSİMUM AĞIRLIĞI: 1.5 Kg**



### (2) Arka yük askısı

## (k) Yolcu Ayaklık

Sağ ve sol ayaklıkları açmak için oklarla gösterilen yönde hareket ettirin.

Katlama; ayaklığı ters yönde hareket ettirerek kanatılabilir.



(1) Sol ayaklık



(2) Sağ ayaklık

## GÖVDE PARÇALARI SÖKME

### (a) Orta bölme sökülmesi

- Koltuğu açın (sayfa 35).
- Cıvataları (1) orta bölmeden sökün.



(1) Cıvatalar

- Sele altı bagajı arka tarafından hafifçe kaldırınız
- USB şarj soketi (3) ve sele altı bagaj aydınlatma ışığının bağlantılarını (2) sökünüz.



- (2) Sele altı bagaj aydınlatma ışığı bağlantısı
- (3) USB şarj soketi bağlantısı
- (4) Sele

- Seleyi çıkarın (4).

### Montaj

Montaj, sökme işlemlerinin tersine göre yapılır.

**NOT**

**Sele altı bagaj sökölürken aracınızı orta sehpa üzerine alın.**

**(b) Sele altı grenajların sökölmesi.**

- Sele altı bagajı çıkarınız(Sayfa 39)
- 1 no'lu vidayı sökölünüz



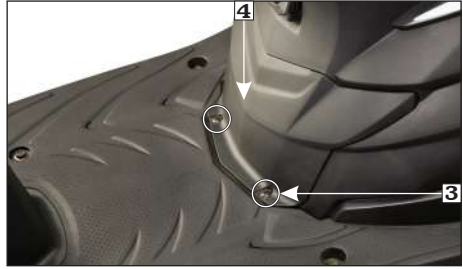
**(1) Vidalar**

- 2 no' lu arka tutacak vidalarını sökölünüz.



**(2) Vidalar**

- Orta bölme(4) vidaları(3) sokunuz.
- Orta bölmeyi sökölünüz.



**(3) Vidalar**

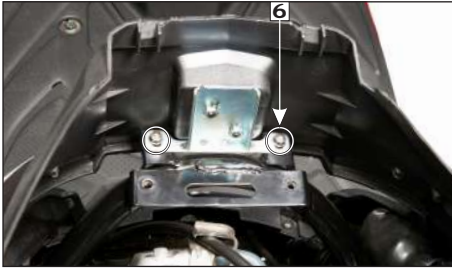
**(4) Merkez muhafaza**

- 5 no'lu vidaları sökölünüz.



**(5) Vidalar**

• 6 no'lu vidaları sökünüz



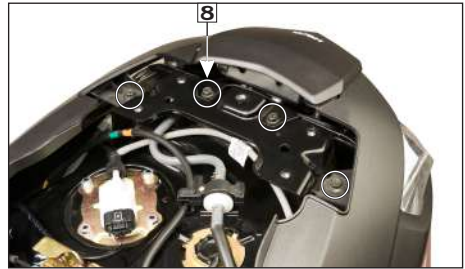
**(6) Vidalar**

• Sele altı grenajın sağ ve sol taraflarındaki vidaları(7) sökünüz.



**(7) Vidalar**

• Sele altı grenaj vidalarını(8) sökünüz.



**(8) Sele altı grenaj vidaları**

• Yakıt deposu dış kapağı kilidi kablosunu (9) sökünüz.



**(9) Yakıt deposu dış kapağı kilidi kablosu**

• Yakıt deposu kapağını sökünüz (Sayfa 23).

- Stop/kuyruk lambası bağlantısını sökünüz (10).



(10) Stop/kuyruk lambası bağlantısı

- Sele altı grenajı çerçevesinden ayırınız.



- Grenajı hafifçe geriye doğru çekin ve tırnakları (11) aracın her iki yanındaki yuvalardan (12) serbest bırakın.



(11) Tırnaklar (12) Yuvalar

- Tahliye hortumunu sökünüz(13).



(13) Tahliye hortumu

• Sele altı grenajı sökünüz.(14)



(14) Sele altı grenaj

### Montaj

Montaj işlemini söküm işleminin tersini uygulayarak yapınız.

### (c) Ön orta muhafaza sökümü

İç muhafaza tarafındaki vidaları(1) sökünüz.



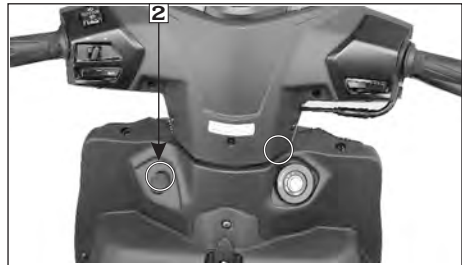
**NOT**

Ön orta Kapağı sökerken, pozisyon lambasının kırılmasını önlemek için kapağı dikkatlice açtığınızdan emin olun.



### 1) Vidalar

Konum lambası konnektörünü (3) ayırın ve ön orta kapak tırnaklarını (4) montaj klipslerinden ayırın. Ön orta kapağı aksel olarak aşağıya doğru öne doğru çekerek çıkarın.



### (2) Vidalar

Ön siperlik yanındaki iki vidayı (2) sökünüz.



(3) Park lambası konnektörü (4) Pabuçları  
Montaj

Montaj işlemini söküm işleminin tersini uygulayarak yapınız.

#### (d) Ön muhafaza sökümü

- Ön orta kapağı çıkarın (sayfa 43)
- İç kapaktaki altı vidayı (1) çıkarın.



(1) Vidalar

- Dört civatayı (2) ön kapaktan çıkarın.
- Üst ve alt vidaları (3) çıkarın.



(2) Civata

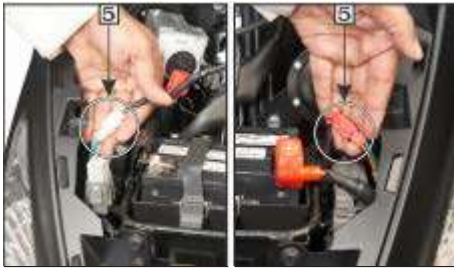
(3) Vida

- Vidaları (4) Çıta eteklerden çıkarın.



(4) Vidalar

- Ön kapağı çıkarın ve ön sinyal lambası konnektörlerini (5) ayırın.



(5) Ön sinyal lambası konnektörleri

### Montaj

Montaj , kurulumun tersine göre dir.

### (e) Marşpiyel (çita etek)

#### Sağ yan kapak

#### Söküm

- Yolcu ayaklığı açın (sayfa 39).
- Üç vidayı (1) sağ kapaktan(2) çıkarın.



(1) Vidalar

(2) Sağ kapak

- Tırnakları (3) çıkarmak için, zemin tarafı kapaklarını arka tarafa kaydırın.



(3) Tırnak

- Sağ zemin kapağını çıkarın. **Montaj**  
Montaj , kurulumun tersine göre dir.

#### Sol yan kapak

- Yolcu ayaklığı açın (sayfa 39).
- Üç vidayı (1) sol kapaktan(2) çıkarın.



(1) Vidalar

(2) Sol kapak

- Tırnakları (3) çıkarmak için, zemin tarafı kapaklarını arka tarafa kaydırın.



### (3) Tırnaklar

- Sol zemin kapağını çıkarın.
- **Montaj**  
Montaj, kurulumun tersine göre yapılır.



### NOTE

- Sol zemin tarafı kapağını çıkarmak için, yan ayağı açın.
- Zemin tarafı kapak tırnaklarının doğru oturduğundan emin olun.

### (f) Aynaların sökülmesi

- Toz koruma kapağını(1) yukarı kaydırınız.
- Kilit somununu(2) sonuna kadar gevşetiniz.
- Aynaları(3) gevşetiniz ve çıkarınız.



(1) Toz koruma kapağı

(2) Kilit somunu

(3) Aynalar

### Montaj

- Aynayı yerine takıp artık dönmeyene kadar çeviriniz.
- 2 tur gevşetiniz.
- Arka görüş aynanızı ayarlayınız.
- Kilit somununu sıkınız.



### NOT

Sağ aynayı açmak için saat yönüne, sıkmak için de saat yönünün tersine çeviriniz.

### (g) Far muhafazası sökümü

- Aynaları sökünüz. (sayfa 46)
- Vidaları (2) ve her iki taraftaki klipsleri (3) sökerek üst gidon kapağını (1) kaldırınız.



(1) Üst gidon kapağı (2) vidalar



(3) Klipsler

- Vidalarını (5) sökerek güneş kapağı gidonu (4) kaldırınız.



(4) Km saati siperliği (5) vidalar

-Far altındaki vidayı (6) sökünüz.



(6) vida

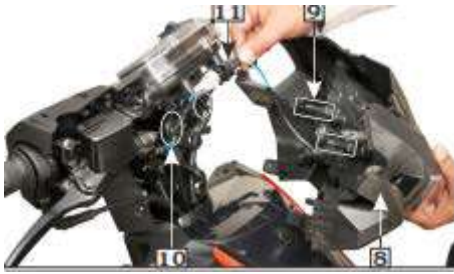
-Altı adet vidayı (7) arka taraftan sökünüz.



(7) Vidalar

-Far muhafzasını (8) hafifçe çekiniz, dikkatlice kaldırınız ve tırnakları (9) grometlerden (10) çıkarınız.

- Far bağlantısını(11) ayırınız ve far muhafazayı kaldırınız.



(8) Far muhafaza (9) Tırnaklar  
(10) Grometler (11)Far bağlantısı

## Montaj

Montaj, sökümün tersine göredir.

## (h)Far Ayarı

### Dikey ayar

Far fabrikada ayarlanmış olarak gelir ama gene de ayar gerekirse bu yazının devamındaki adımları uygulayınız;

- Aracı orta ayaklıkta bir duvar önüne park ediniz.

-Kontak anahtarını 'AÇIK' konuma getiriniz ve motoru çalıştırınız.

-Vidaları gevşeterek far uzunluğunu dikey olarak ayarlayınız ve farkı doğru ayar için aşağı yukarı hareket ettiriniz.



(1) Vida (a)Yukarı (b)Aşağı

## ⚠ UYARI

*Yanlış ayarlanmış far karşından gelen sürücünün /kullanıcının görüşünü etkileyebilir yada yol aydınlatması yetersiz olabilir.*

## SÜRÜŞ ÖNCESİ KONTROLLER

Sürüş konforu ve güvenliğiniz için sürüş öncesi aracınızı kontrol etmelisiniz. Bir problemle karşılaşarsanız yetkili servisimize başvurunuz.

## ⚠ UYARI

- Yetersiz bakım yada sürüşten önce problemi düzeltmemek yaralanabileceğiniz ve hatta ölebileceğiniz kazalara yol açabilir.*
- Her sürüşten önce aracınızı mutlaka kontrol ediniz.*

- **Motor yağı seviyesi** - Gerekirse motor yağı ekleyin (sayfa 66). Sızıntıları kontrol edin.
- **Yakıt seviyesi** - Gerektiğinde yakıt deposunu doldurun (sayfa 23). Sızıntıları kontrol edin.
- **Düşük yakıt göstergesi:** Araç düşük yakıt göstergesi yanıyorken çalıştırmamalıdır. ( sayfa 19)
- **Ön fren** - Çalışıp çalışmadığını kontrol edin ve ana silindirdaki fren hidroliği seviyesini düzeltin (sayfa 21).
- **Arka fren** - Çalışmayı kontrol edin. Gerekirse fren boşluğunu ayarlayın (sayfa 22).
- **Lastikler** - Durum ve basınç kontrolü (sayfa25).

- **Gaz Kontrolü** -Tüm direksiyon pozisyonlarında düzgün açılma ve tam kapanma için kontrol edin.
- **Lambalar ve korna** - Far, arka / stop lambasının, sinyal lambalarının, göstergelerin ve korna fonksiyonunun düzgün şekilde çalıştığını kontrol edin.
- **Dikiz aynası**-Araçta otururken dikiz aynasının iyi bir dikiz sağladığından emin olun.
- **Takma ve bağlama elemanları** - Gerekirse kontrol edin ve sıkın.
- **Direksiyon Kontrolü** - Kolay manevra kabiliyeti için yumuşak hareket için Direksiyon Kontrolü.
- **FI arıza gösterge lambası (MIL)** - Kontak anahtarı "ON" konumuna getirildiğinde, programlanan FI arıza gösterge lambası (MIL) araç çalışmaya başlayana kadar sürekli yanar.

## • ÇALINMAYA KARŞI İPUÇLARI

- Her zaman gidon kilidini kilitleyiniz,
- kontak anahtarını araç üzerinde bırakmayınız.
- Kayıt bilgilerinin uygun ve güncel olduğundan emin olunuz.
- Skuterinizi kapalı park alanlarına park etmeye dikkat ediniz. Asla izole alanlara park etmeyiniz.
- İyi kaliteli ek güvenlik araçları kullanınız.
- Aracınızda bulunan kullanma kılavuzuna isim, adres ve telefon numaranızı yazınız.
- Bir çok kez çalınmış motorlar kullanma kılavuzundaki bilgiler sayesinde tanımlanmıştır

İSİM : \_\_\_\_\_  
ADRES: \_\_\_\_\_  
\_\_\_\_\_  
\_\_\_\_\_  
\_\_\_\_\_  
\_\_\_\_\_  
\_\_\_\_\_  
\_\_\_\_\_

TELEFON NO: \_\_\_\_\_

### MOTORUN ÇALIŞTIRILMASI

Her zaman aşağıda açıklanan çalıştırma prosedürünü izleyin. Bu araçta yakıt enjeksiyon sistemi vardır. Araç uzun süre bekletildiyse veya yakıt deposu tekrar doldurulduğunda, gaz kelebeği açılmadan, marş butonunu ya da ayak marşını normalden biraz daha uzun süre çalıştırın.

#### NOT

*-Motoru fren & marş butonu ya da fren & hafif gaz ile çalıştırırken, eğer motor çalışmazsa, motorun çalışması 5 saniye sonra duracaktır. Daha sonra, motoru çalıştırmak için fren & marş butonu ya da fren & hafif gaza ihtiyaç olacaktır.*

*-Motor çalışırsa, dakikadaki devir sayısı 900'e ulaştıktan sonra duracaktır. (Marş rölesi devreye girmesi)*

Skuterinizin egzoz gazı zehirli karbonmonoksit gazı içerir. Garaj gibi kapalı yerlerde karbonmonoksit gibi gazlar çabuk birikir. Aracınızı kapalı garajlarda çalıştırmayınız, kapı açık bile olsa skuterinizi garajın dışına çıkarıp öyle çalıştırınız.

#### UYARI

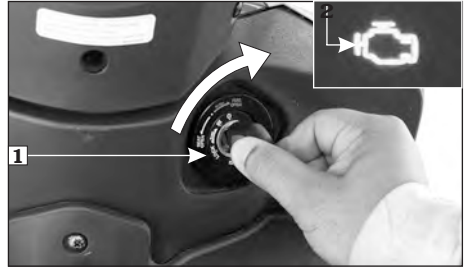
*Aracınızı aküsüz çalıştırmayı denemeyiniz. Elektrikli ve elektronik parçalarda arızaya yol açabilir.*

-Aracınızı orta sehpa üzerine park ediniz.

-Ön fren ya da entegre fren kolu çalıştığında elektrik marşı çalışabilir.

-Marş anahtarını(1) 'AÇIK' konuma getiriniz.

-Programlanmış Fİ arıza lambası (MIL) (2) devamlı yandığından ve motor çalışınca 'KAPALI' konuma geldiğinden emin olunuz.



(1) kontak anahtarı (2) Programed Fİ arıza Lambası (MIL)

### NOT

**Araç çalıştırılsa bile MIL "AÇIK" kalırsa, FI sisteminde bir anormallik vardır. Hızın düşürülmesi ve kontrol için Yetkili Servise / Bayiye gidilmesi tavsiye edilir.**

### Marş anahtarı kullanınız:

Gaz kapalıyken marş butonuna basınız.



### NOT

**Programlanmış FI sistemi yakıt beslemesini keseceği için gaz tamamen açıkça motor çalışmayacaktır.**

- **Ayak marşı kullanın:** Gaz kapalıyken, ayak marşını hızlı ve sürekli bir hareketle çalıştırın.
- Motor düzgün çalışıncaya ve gaza tepki verinceye kadar ısıtmaya devam edin.

### UYARI

**Motor ısınırken aracı yalnız bırakmayınız. Gaz keleşini yakalama veya normal rölantide 5 dakikadan fazla rölantide çalıştırma egzoz borusu renginin bozulmasına neden olabilir.**

**Ateşleme kesici (Devrilme sensörü) :** Aracınız düşerse, motor ve yakıt pompasını otomatik olarak durduracak şekilde tasarlanmıştır.

### NOT

**Araç düşmüşse, motoru yeniden çalıştırmadan önce kontak anahtarını "OFF" konumuna getirip tekrar "ON" konumuna getirmelisiniz.**

### NOT

-Eğer aracınızı 2000 metre rakımda sürmeyi planlıyorsanız, yetkili servisimize öneri için danışınız.

-2000 metre üzeri rakımda aracınızı sürüyorsanız, yeterli motor performansına erişemeyebilirsiniz. Yetkili servisimizi ziyaret ediniz.

-Eğer gaz açıkça motor çalışmayacaktır çünkü elektronik kontrol ünitesi (ECU) yakıt beslemesini keser.

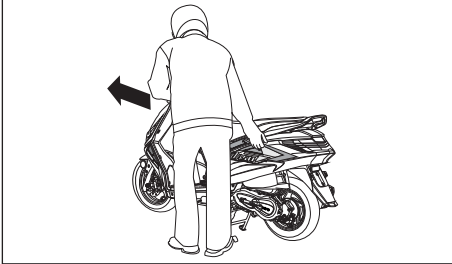
## RODAJ

İlk 500 kilometrede daha fazla özen göstererek aracınızın gelecekteki güvenilirliğini ve performansını garanti altına almış olursunuz. Bu süreç içinde tam gaz kullanımdan ve ani hızlanmalardan kaçınınız.

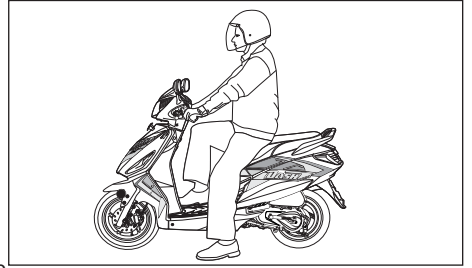
## SÜRÜŞ

Sürüşe başlamadan önce önemli güvenlik bilgileri bölümünü okuyunuz (sayfa 4)

- Motosikleti orta sehpadan indirmeden önce entegre fren sisteminin kilitli ve gaz kolunun tamamen kapalı olduğunda emin olunuz. Aracınızı orta ayaklıktan indirirken arka teker kilitli olmalıdır. Aksi durum kontrol kaybına yol açabilir.
- Aracınızın sol tarafında durunuz resimde gösterildiği gibi sağ elinizle çekerek orta sehpadan indiriniz.

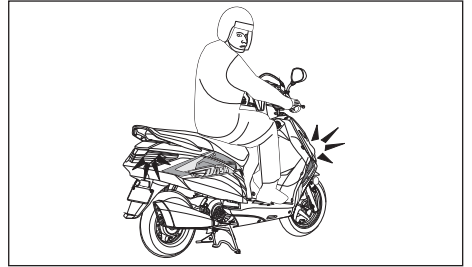


- Motosikleti dengede tutmak için bir ayağınızı yerde olmak üzere sol taraftan bininiz.



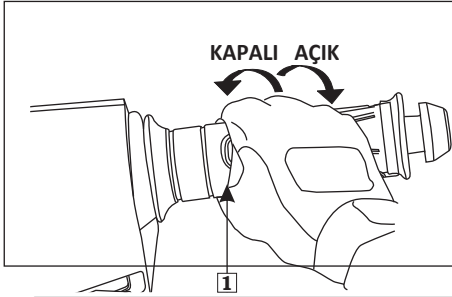
### • Çalıştırmadan önce:

Gideceğiniz yönü sinyal vererek belirtiniz ve trafiği kontrol ediniz. Direksiyonu her iki elinizle sıkıca tutunuz. Kesinlikle aracınızı tek elle kullanmayınız. Bu aracın kontrolünü kaybetmenize neden olabilir.



### • Hızlanmak için:

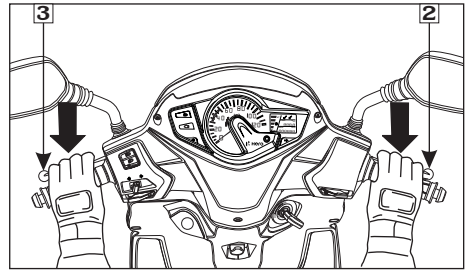
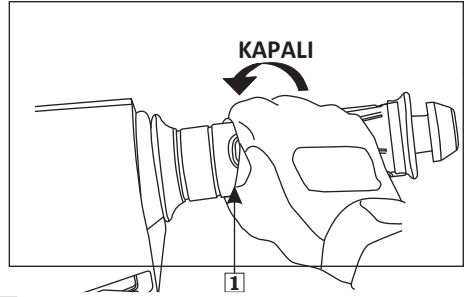
Hızlanmak için gaz kolunu (1) kademeli olarak açınız, araç ileri hareket edecektir. Ani olarak gaz verip kesmeyiniz, kontrol kaybına yol açabilir ve yakıt ekonomisi açısından da sakıncalıdır.



(1) Gaz kolu

Frenler sıkılı iken gaz vermeyiniz, fren balatalarının ve aktarma parçalarının erken aşınmasına neden olabilir.

- **Yavaşlamak için:** gaz kolunu kapatın.
- Aracı yavaşlatırken, gaz kolunun(1), ön (2) ve entegre frenlerin (3) koordinasyonu çok önemlidir. Aracı durdurmak için (IBS'de), ön ve entegre frenlerin aynı anda uygulanması için entegre fren koluna basınız. Bununla birlikte, daha etkili bir frenleme için, hem ön hem de entegre frenin aynı anda uygulanması ve gazın kapalı konumda tutulması tavsiye edilir. Aşırı ve ani fren uygulaması tekerleklerin kilitlemesine ve aracın kontrolünü azaltabilir.



(2) Ön fren

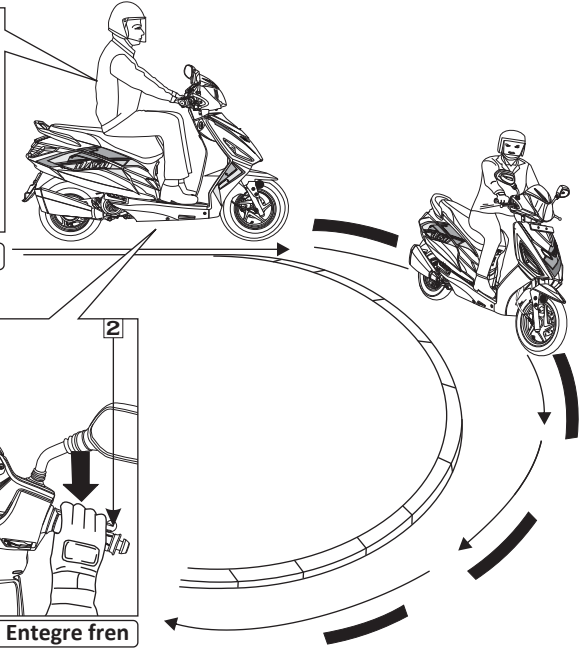
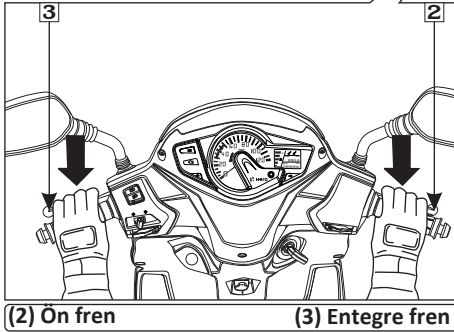
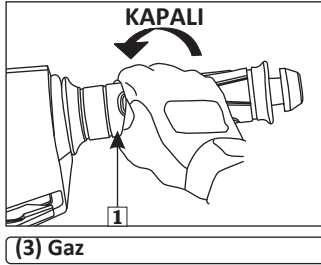
(3) Arka fren

### ⚠ UYARI

**Rölanti sırasında gazı fazla açma ya da kapamadan kaçınız. Bu kontrolsüz araç hareketine neden olabilir.**

- . Bir köşeye yaklaşırken veya dönerken: gazı  
(1) tamamen kapatın ve aynı anda hem ön  
(2) hem de entegre (3) frenleri sıkarak aracı  
yavaşlatın.

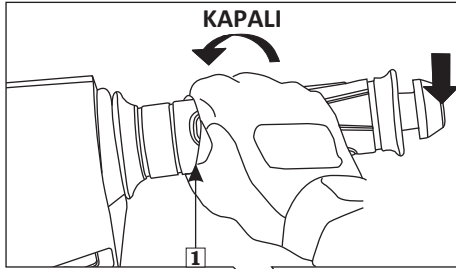
- . Dönüşü tamamladıktan sonra:  
araca gaz vermek için gazı kademeli olarak  
açınız.



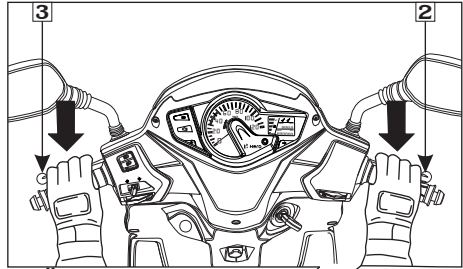
**. Yokuş aşağı inerken:**

gazı (1) tamamen kapatın ve aracı yavaşlatmak için ön (2) ve arka freni (3) kullanın.

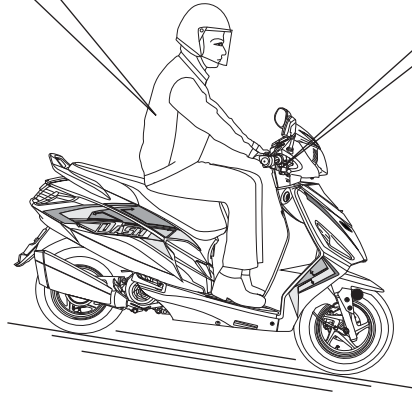
Frenleri sürekli kullanmaktan kaçının, bu durum ısınmaya ve frenleme etkinliğinin azalmasına sebep olabilir.



(1) Gaz



(2) Ön fren  
(3) Entegre fren kolu



**• Islak ve kaygan zeminlerde kullanırken, özellikle dikkatli olunuz.**

Islak yollarda, çamurda ya da kaygan zeminlerde, manevra kabiliyeti ve durma olanağı azalır.

Güvenliğiniz için;

-Yavaşlarken, hızlanırken veya dönerken çok dikkatli olun.

-Düşük hızda seyredin ve yeterli takip mesafesi bırakın.

• -Aracı mümkün olduğunca dik konumda tutun.

• -Hemzemin geçitler, demir levhalar, rögar kapakları, yol şerit boyları gibi kaygan zeminlerde kullanımda son derece dikkatli olun.

**• PARK ETME**

Aracı durdurduktan sonra anahtarı "OFF" konumuna getirin. Aracı park ederken orta sehpanyı kullanın. Motosikleti kilitleyin ve kontak anahtarını çıkarın.

• Hırsızlığı önlemek için direksiyon kilidini kilitleyiniz.



**NOT**

*Aracı sağlam, düzgün ve yatay bir zemine park ediniz. Hafif eğimli bir yere park etmek durumunda kalırsanız, orta sehpadan düşme veya devrilme riskini azaltmak için aracın ön tarafını yokuş yukarı çeviriniz*



**UYARI**

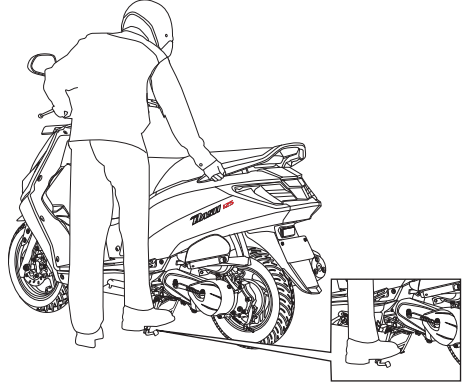
*Egzoz borusu ve susturucu çok sıcak olduğu için ve aracınızı stop ettikten sonrada bir süre sıcak kalacağı için yanıklara neden olabilir.*

Yüksek rakımda sürerken:

-Eğer aracınızı 2000 metre rakımda sürmeyi planlıyorsanız, yetkili servisimize öneri için danışınız.

--2000 metre üzeri rakımda aracınızı sürüyorsanız, yeterli motor performansına erişemeyebilirsiniz. Yetkili servisimizi ziyaret ediniz.

**ORTA SEHPANIN KULLANILMASI**



## ALET ÇANTASI

Alet çantası (1) sele altı bagajdadır (2). Bazı yol ustası tamiratlar, bazı ufak ayarlar ve parça değişimleri çanta içerisindeki aletlerle yapılabilir.

- Tornavida
- Tutacak
- Alet çantası
- Anahtar 14
- Anahtar 16



(1) Alet çantası

(2) Sele altı bagaj

## ARAÇ TEMİZLİĞİ

Yüzeyi korumak için aracınızı düzenli olarak temizleyin ve hasar, aşınma ve yağ sızıntısı olup olmadığını kontrol edin. Araç veya otomobil yüzeyleri için özel olarak tasarlanmış ürünleri kullanmaktan kaçının. Aracınızdaki metal, boya ve plastik parçalara zarar verebilecek sert deterjan veya kimyasal çözücüler içerebilirler.

Aracınız son çalışmalardan hala sıcaksa, motor ve egzoz sisteminin soğuması için zaman verin.

Yüksek basınçlı su spreyi kullanılmasını önermiyoruz.

## DİKKAT

- *Yetkili Distribütör / Bayi olarak, tavsiye edilen deterjanlar ve yıkama sırasında egzoz kapakları / tapaları gibi yukarıda belirtilen tüm önlemleri aldık.*
- *Yüksek basınçlı su (veya hava) aracın bazı parçalarına zarar verebilir.*

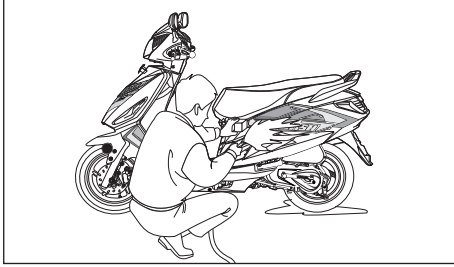
## ARAÇ YIKAMA

- Gevşek kirleri temizlemek için aracı iyice suyla durulayın.
- Aracı su kullanarak sünger veya yumuşak bir bezle temizleyin.
- Suyu susturucu çıkışlarına ve elektrikli parçalara yönlendirmekten kaçının.
- Plastik parçaları bir bez kullanarak temizleyin
- Deterjan ve su çözeltisi ile nemlendirilmiş sünger. Kirlenmiş bölgeyi yavaşça sık sık temiz suyla durulayın.

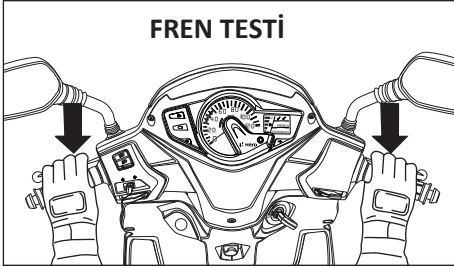
## NOT

- *Fren hidroliği veya kimyasal çözücüler araçtan uzak tutmaya dikkat edin. Plastik ve boyalı yüzeylere zarar verirler.*
- *Far lensinin içi, aracı yıkadıktan hemen sonra lekeli gözükülebilir. Ön farın içindeki nem yoğunlaşması, uzun farıda farın yakılmasıyla kademeli olarak yok olacaktır.*

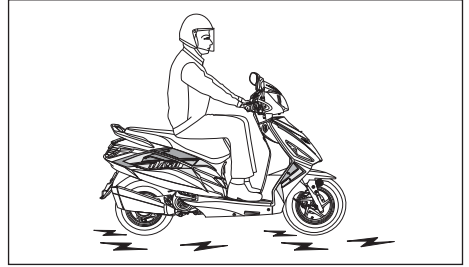
- Temizlikten sonra aracı bolca temiz su ile yıkayın. Güçlü deterjan kalıntıları alarım parçalarını korozyona uğratar.
- Aracı basınçlı hava ile kurutun, motoru çalıştırın birkaç dakika çalışmasına izin verin.



- Araca binmeden önce frenleri test edin. Normal frenleme performansını eski haline getirmek için birkaç uygulama gerekebilir.



- Frenleme etkinliği, aracı yıkadıktan hemen sonra geçici olarak bozulabilir.
- Olası bir kazadan kaçınmak için daha uzun durma mesafesi öngörün.



## BAKIM

### Bakımın önemi

Güvenli, ekonomik ve sorunsuz sürüş için iyi bakımlı bir araç gereklidir. Ayrıca hava kirliliğini azaltmaya da yardımcı olur.

Aracınıza gerekli özeni göstermeniz için aşağıdaki sayfalar düzenli Bakım Programı, Bakım Çizelgesi ve Bakım Kaydı içerir. Bu talimatlar, aracın tasarlanan amaç için özel olarak kullanılacağı varsayımına dayanmaktadır. Sürekli yüksek hızda çalışma veya alışılmadık şekilde ıslak veya tozlu koşullarda çalıştırma, Bakım Programında belirtilenden daha sık hizmet gerektirecektir. Bireysel ihtiyaçlarınıza ve kullanımınıza uygun tavsiyeler için Yetkili Distribütörünüze / Satıcınıza danışın.

Aracınız bozulursa veya bir kazaya karıştırsa, bazı onarımlar yaparsanız bile Yetkili Distribütörünüz / Yetkili Satıcınızın tüm önemli parçaları incelediğinden emin olun.

## ⚠️ UYARI

- **Bakım talimatlarına ve önlemlerine doğru şekilde uyulmaması ciddi yaralanmalara veya ölüme sebep olabilir.**
- **Bu kullanım kılavuzunda yer alan prosedür ve önlemlere her zaman uyunuz.**

### Bakım güvenliği

Bu bölüm bazı önemli bakım görevleri ile ilgili talimatları içerir. Bu görevlerden bazılarını, sağlanan araçlarla (temel mekanik becerileriniz varsa) gerçekleştirebilirsiniz. Daha zor ve özel araçlar gerektiren diğer görevler, profesyoneller tarafından en iyi şekilde gerçekleştirilir. Tekerleğin sökülmesi normalde yalnızca bir HeroMotoCorp uzman teknisyeni veya diğer kalifiye teknisyenler tarafından kullanılmalıdır; Bu kılavuzda sadece acil durumlarda yardım için talimatlar yer almaktadır. Bu kılavuzun sonraki sayfalarında en önemli güvenlik önlemlerinden bazılarını göreceksiniz. Bununla birlikte, bakım yaparken ortaya çıkabilecek her türlü tehlikeye karşı sizi uyaramayız. Verilen göreve uyup uymamak size bağlıdır.

## ⚠️ UYARI

- **Bakım talimatlarına ve önlemlere uygun şekilde uyulmaması sizi ciddi şekilde yaralayabilir.**
- **Her zaman bu kullanıcı el kitabındaki prosedürleri ve önlemleri takip edin.**

## GÜVENLİK ÖNLEMLERİ

- Herhangi bir bakım veya onarım işlemine başlamadan önce motorun “KAPALI” olduğundan emin olun. Bu çeşitli potansiyel tehlikelerin ortadan kaldırılmasına yardımcı olacaktır:
- Motor egzozundan karbonmonoksit zehirlenmesi. Motoru çalıştırdığınız zaman yeterli havalandırma olduğundan emin olun.
- Sıcak parçalardan yanıklar. Dokunmadan önce motor ve egzoz sisteminin soğumasını bekleyin.
- Hareketli parçalardan yaralanma.
- Başlamadan önce talimatları okuyun ve gerekli araçlara ve becerilere sahip olduğunuzdan emin olun.
- Aracın düşmesini önlemek için, orta sehpanın üstünde, düz bir zemine park edin.
- Yangın veya patlama olasılığını azaltmak için, benzin veya aküler etrafında çalışırken dikkatli olun. Parçaları temizlemek için sadece yanmaz çözücü kullanın. Sigara, kıvılcım ve alevleri aküden ve yakıtla ilgili tüm parçalardan uzak tutun.
- Yetkili servisinizin aracınızı en iyi şekilde bildiğini ve bakım ve onarım için tam donanımlı olduğunu unutmayın. En iyi kalite ve güvenilirliği sağlamak için, onarım ve değiştirme için yalnızca gerçek Hero MotoCorp parçalarını kullanın.

## BAKIM PROGRAMI

Sürüş öncesi kontrolü (sayfa 52) her programlı bakımda yapınız

**I: KONTROL ET C: TEMİZLE R: DEĞİŞTİR A: AYARLA L: YAĞLA T: TAMAMLA  
E:EMİSYON KONTROLÜ**

Aracınızı en üst çalışma performansında tutmak için Bu bakım takvimi yetkili Hero Motor servisleri tarafından Hero MotoCorp un tespit ettiği standartlar ve kurallar dahilinde yapılmalıdır. Her bakımın bir önceki servisten en geç 180 gün yada 3000 km (Hangisi daha önce dolarsa) sonra olmasına dikkat etmeniz gerekmektedir.

- ✎ Yetkili servis de "bu işin eğitimini almış (kalifiye)" bir teknisyen tarafından bakımı yapılmalıdır.
- ✎ Güvenlik kaygısı ile bu bakımların sadece yetkili servisiniz tarafından yapılmasını tavsiye ederiz

**Not-1:** Yüksek kilometre değerlerinde, burada oluşturulan frekans aralığını tekrarlayın.

**Not-2:** Gaz kelebeği boşluğu, verilen spesifikasyonlara göre kontrol edilmeli ve ayarlanmalıdır.

**Not-3:** Hava filtresi elemanını her 15000 km'de bir değiştirin veya tozlu alanlarda sürüş yaparken erken değiştirilmesi gerekebilir.

- \* 12000 km'de hava filtresi tıkalı olup olmadığını kontrol edin. Tıkalıysa, motoru sağlıklı tutmak için hava filtresi elemanını değiştirin.

**Not-4:** Yağmurda veya tam gaz sürüşte daha sık servis yapın.

**Not-5:** Buji her 12000 km'de bir değiştirin.

**Not-6:** Motor yağını her 3000 km'de bir veya yılda bir kere değiştirin. Yağ seviyesi alt seviye işaretinde veya yakınıdaysa değiştiriniz.

**Not-7:** Şnazıman yağı konusunda hangisi daha erken olursa olsun, her 10000 km'de bir veya yılda en az bir kez değiştirin. Değiştirme mekanik beceri gerektirir.

**Not-8:** Fren hidroliği hangisi daha erken olursa olsun, iki yılda bir veya 30000 km'de bir kez değiştirin.

**Not-9:** Pinyon dişli grubunu her 2 yılda bir veya 21000 km'de bir değiştirin.(hangisi daha erkense). **Not-10:** Tahrik kayışını her 24000 km'de bir değiştirin.

**Not-11:** Ön amortisör yağını her 2 yılda bir veya 20000 km'de (hangisi daha erkense) değiştirin.

**Not-12:** Montaj burçlarında herhangi bir boşluk olup olmadığını kontrol edin, gerekirse değiştirin. **Not-13:** Rulmanların serbest oynamasını kontrol edin, gerekirse değiştirin.

**Not-14:** Rölanti devri rpm / rölanti CO ayarı ile birlikte rölanti CO emisyonunu kontrol edin (gerekirse).

**Not-15:** Bidon hortumlarında bozulma, hasar veya gevşek bağlantılar ve teneke kutuda çatlak veya diğer zararlar olup olmadığını kontrol edin. **60**

## BAKIM PROGRAMI

Sevgili kullanıcı,

Aracınızı mükemmel durumda tutmak ve sağlıklı bir çevre için aşağıda verilecek bakım programını uygulamanızı kuvvetle tavsiye ederiz. Toz, topraklı alanlarda kullanılan yada yoğun olarak kullanılan araçlar daha sık olarak bakım görmelidir.

İŞLEM	SERVIS	1.	2.	3.	4.	5.	6.	7.	8.	9.	10.	11.	
	Gün	1-60	Sonraki 90	Sonraki 90	Sonraki 90	Sonraki 90	Sonraki 90	Sonraki 90	Sonraki 90	Sonraki 90	Sonraki 90	Sonraki 90	
	KM NOT-1	500- 750	3000- 3500	6000- 6500	9000- 9500	12000- 12500	15000- 15500	18000- 18500	21000- 21500	24000- 24500	27000- 27500	30000- 30500	
	Yakıt hattı	I	I	I	I	I	I	I	I	I	I	I	
✂	Gaz kolu	Not-2	I, A	I, A	I, A	I, A	I, A	I, A	I, A	I, A	I, A	I, A	
✂	Motor rölanı hızı		I	I	I	I	I	I	I	I	I	I	
✂	Yakıt depo kapağı		I, A	I, A	I, A	I, A	I, A	I, A	I, A	I, A	I, A	I, A	
	Hava filtre elemanı (On köpük tipi)	Not-3		I	I	I	I, R*	R	I	I	I	I, R*	R
	Hava filtre elemanı (Viskoz tip)	Not-3		I	I	I	I, R*	R	I	I	I	I, R*	R
	Tahliye/krank kutusu Havalandırma borusu	Not-4	I, C	I, C	I, C	I, C	I, C	I, C	I, C	I, C	I, C	I, C	
	Buji	Not-5	I, C, A	I, C, A	I, C, A	I, C, A	R	I, C, A	I, C, A	I, C, A	R	I, C, A	I, C, A
✂	Subap ayarı		I, A	I, A	I, A	I, A	I, A	I, A	I, A	I, A	I, A	I, A	
	Motor yağı	Not-6	R	R	R	R	R	R	R	R	R	R	
✂	Yağ filtre süzgeci				C		C		C		C		
	Şanzıman yağı	Not-7	R			R		Her 1000 km de değiştiriniz.					
✂	Fren sistemi		C, L	C, L	C, L	C, L	C, L	C, L	C, L	C, L	C, L	C, L	
	Entegre fren kolu boşluk (Tambur tip)		I, A	I, A	I, A	I, A	I, A	I, A	I, A	I, A	I, A	I, A	
	Fren pabucu aşınma		I, A	I, A	I, A	I, A	I, A	I, A	I, A	I, A	I, A	I, A	
✂	Disk/Tampon aşınması		I	I	I	I	I	I	I	I	I	I	

İŞLEM	SERVIS	1.	2.	3.	4.	5.	6.	7.	8.	9.	10.	11.
	Gün	1-60	Sonraki 90	Sonraki 90	Sonraki 90	Sonraki 90	Sonraki 90	Sonraki 90	Sonraki 90	Sonraki 90	Sonraki 90	Sonraki 90
	KM Not-1	500- 750	3000- 3500	6000- 6500	9000- 9500	12000- 12500	15000- 15500	18000- 18500	21000- 21500	24000- 24500	27000- 27500	30000- 30500
	Fren hidroliği	Not-8	I, T	I, T	I, T	I, T	I, T	I, T	I, T	I, T	I, T	I, T
	Akü voltaj		I	I	I	I	I	I	I	I	I	I
🔧	Stop lamba müşürü		I	I	I	I	I	I	I	I	I	I
🔧	Far ayarı		I	I	I	I	I	I	I	I	I	I
	Zincir kutusu/ayak marşı Tahrik dişli		C, L	C, L	C, L	C, L	C, L	C, L	C, L	C, L	C, L	C, L
✘	Marş dişlisi	Not-9				I			I	R		I
✘	Tahrik kayışı	Not-10			I			I		R		I
✘	Debriyaj balata aşınması				I		I		I			I
🔧	Bağlantı elemanları		I	I	I	I	I	I	I	I	I	I
	Ön amortisör/yağ	Not-11	I	I	I	I	I	I	I	I	I	I
🔧	Arka amortisör	Not-12	I	I	I	I	I	I	I	I	I	I
✘	Lastikler/Tekerler		I	I	I	I	I	I	I	I	I	I
✘	Tekerlek rulmanları	Not-13	I	I	I	I	I	I	I	I	I	I
✘	Direksiyon rulmanı		I, A	I, A	I, A	I, A	I, L, A	I, A	I, A	I, A	I, L, A	I, A
	Orta ayaklık		L	L	L	L	L	L	L	L	L	L
✘	Egzoz (Katalitik Konvertör)	Not-14			I, E		I, E		I, E		I, E	I, E
🔧	Evaporatif emisyon kontrol sistemi	Not-15	I	I	I	I	I	I	I	I	I	I

## HAVA FİLTRESİ

Sayfa 60 daki güvenlik uyarılarını dikkate alınız. Bu araçtaki hava filtresi ön köpük ve viskoz tiptir, belirli aralıklarla değişim gerekmektedir (sayfa 61) Aşırı yağışlı ve tozlu ortamlarda kullanımında daha erken değişim gerekli olabilir.

### Sökme

- Sele altı grenajı çıkarınız.(Sayfa 40)
- Önce vidaları (1) sonra hava filtre kapağını (2) çıkarınız.



(1) Vidalar

(2) Hava filtre kapağı

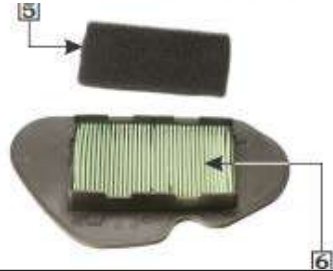
- Hava filtresi grubunu (3) muhafazadan (4) çıkartın.
- Ön köpük elemanını hava filtresinden ayırınız.



(3)Hava filtresi grubu (4)Hava filtre muhafaza

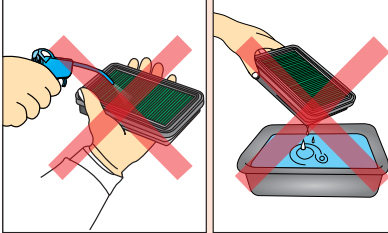
### Viskoz hava filtre elemanı kontrolü:

- Viskoz hava filtresi elemanını toz veya kir birikimi açısından inceleyin.
- Eğer tıkalıysa hava filtresi elemanını değiştirin. (sayfa 61)



(5)Ön köpük elemanı (6) Viskoz hava filtre elemanı

## DIKKAT



- Basıncılı hava kullanmayın.
- Herhangi bir çözücü kullanarak yıkamayın.

- Ön köpük elemanı
- Ön köpük elemanı düzenli aralıklarla servis edilmelidir. (sayfa 61) Eğer normalden farklı ıslak ya da tozlu alanlarda sürüyorsanız, daha sık servise götürünüz.
- Temizlik
- Ön köpük elemanını kerosende yıkayınız.
- Elementin üstünde farklı yerlere 5 ml(4 -5 damla) SAE 90 kalite yağı yayınız.
- Yağın tüm yüzeye yayılmaması için sıkınız.

### WASH IN KEROSENE



## UYARI

Filter elemanını iki elle bükmeyiniz.

## NOT

- Hava filtresini her 15000 km'de bir değiştirin. Tozlu alanlarda sürüş sırasında erken değiştirme gerekebilir.
- 12000 km'de hava filtresinin tıkalı olup olmadığını kontrol edin. Tıkalıysa, motoru sağlıklı tutmak için hava filtresi elemanını değiştirin.
- Eğer hasar varsa, ön köpük elemanını veya viskoz elemanı her zaman değiştirin.

**Montaj-** Hava filtresini bezle temizleyin. n köpük elemanı takın. Hava filtre grubunu takınız. Hava filtre kapağını takın. Grenajı takın.

### GAZ KOLU

#### Kablo denetimi

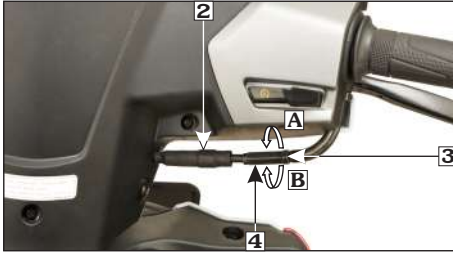
Gaz kolunun tamamen açık pozisyondan tamamen kapalı konuma düzgün bir şekilde dönüp dönmediğini kontrol edin. Tam sol ve tam sağ direksiyon pozisyonlarında kontrol edin. Gaz telinin durumunu gaz kolundan motora doğru doğru inceleyin. Kablo bükülmüş, zarar görmüş veya yanlış bağlanmışsa, değiştirilmeli veya yeniden bağlanmalıdır. Standart gaz kolu tutma boşluğu (1), yaklaşık 2-6 mm'lik kavrama boşluğu aralığında olmalıdır



(1) Boşluk 2-6 mm

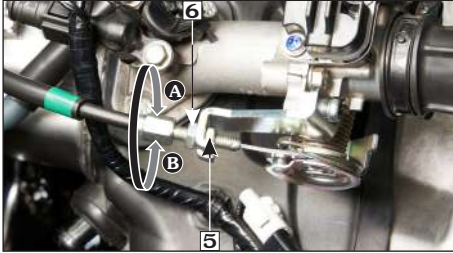
## Gaz kolu boşluğu ayarı

Kaçuk koruyucuyu (2) sıyrınız, kilit somununun (3) gevşetip ayar somununu (4) çeviriniz.



(2) Koruyucu (3) Kilit somunu (4) Ayar somunu  
(A) Boşluk azaltma (B) Boşluk artırma

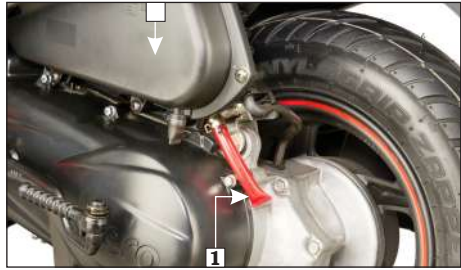
Belirtilen serbest oynamaya ulaşamıyorsa, boşluğu gaz kelebeği gövdesi tarafında ayarlayın. Orta bölme çıkarın (sayfa 39). Kilit somununu (5) gevşetin. Belirtilen serbest oyunu elde etmek için ayar somununu (6) çevirin. Kilit somununu sıkın ve ayarı kontrol edin.



(5) Kilit somunu (6) Ayar somunu  
(A) Boşluk azaltma (B) Boşluk artırma

## HAVA FİLTRE TAHLİYE HORTUMU

- Güvenlik önlemlerine bakın (sayfa 60).
- Tahliye hortumunu (1) hava filtresi tertibatından (2) sökün ve birikintileri uygun bir kaba boşaltın.
- Tahliye hortumunu tekrar takın.
- Yağmurlu havalarda, tam gazda, araç yıkandıktan veya devrildikten sonra sık sık kontrol edin. Eğer tortu seviyesi tahliye hortumu şeffaf kısımdan görünebiliyorsa, servise götürünüz.



## MOTOR YAĞI

Hero MotoCorp 'un tavsiye ettiği orijinal 4T motor yağını kullanınız.

**SAE 10W/40 SL (JASO MB)**

Tarafından üretildi;

Tide Water Oil Co. (India) Ltd.

Savita Oil Technologies Limited. Bharat

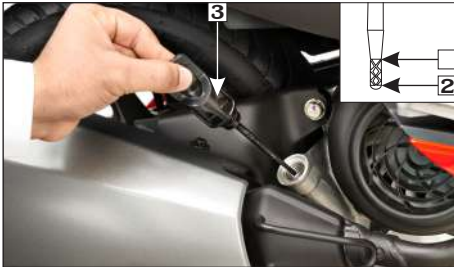
Petroleum Corporation Limited.

**Yağ kapasitesi 0.8 Litre**

### Motor yağı seviyesi kontrolü

Aracı kullanmadan önce her gün motor yağı seviyesini kontrol edin.

Seviye, yağ seviye çubuğu (3) üzerindeki ÜST (1) ve ALT (2) seviye işaretleri arasında tutulmalıdır.



(1) Üst çizgi (2) Alt çizgi (3) Yağ çubuğu

- Motoru durdurun ve aracı ana ayak üzerinde düz bir zemine park edin.
- Motoru çalıştırın ve birkaç dakika rölantide bırakın.
- Motoru durdurun ve birkaç saniye bekleyin.
- Yağ seviye çubuğunu sökün, temizleyin ve yağ seviye çubuğunu vidalamadan yeniden takın. Yağ seviye çubuğunu çıkarın ve yağ seviyesinin üst ve alt işaretler arasında olup olmadığını kontrol edin.
- Gerekirse, önerilen yağın üst seviye işaretine kadar ekleyin. Aşırı doldurmayın.
- Yağ seviye çubuğunu tekrar takın. Yağ sızıntılarını kontrol edin.

### NOT

*Yetersiz yağ ile motor çalıştırmak motora zarar verir. Gerekliyse her 3000 kilometrede yağ değiştiriniz.*

### Motor yağ /Yağ filtre süzgeç değişimi

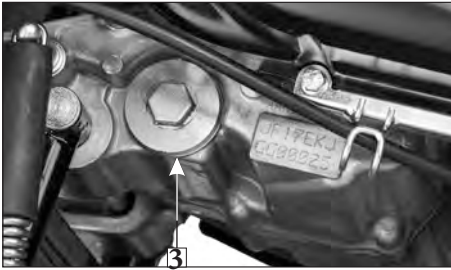
Motor yağını yağın hızlı ve tamamen tahliyesi için aracınız çalışma ısısında ve orta sehpa da iken değiştiriniz.

- Yağ seviye çubuğunu çıkarın.
- Yağ tahliye tavasını karterin altına yerleştirin ve yağ tahliye tapası (1) ile rondelayı (2) sökün.



(1) Tahliye tapası (2) Rondela

- Yağ filtre kapağını açınız (3).



(3) Yağ filtre kapağı

- Kapak açıldığında bir yay (4) ve yağ süzgeci (5) çıkacaktır.
- Yağ süzgecini temizleyiniz.
- Yağ süzgecinin yalıtıklık sağlayan lastik parçasının ve kapak o-ring'inin (6) durumunu kontrol ediniz.



(4) Yay (5) Yağ süzgeci (6) O-ring

- Yayı, yağ süzgecini ve yağ süzgeç kapağını takınız. Tahliye tapası ve yeni rondelayı takınız.
- Karteri tavsiye edilen yağ ile doldurunuz.
- **Yağ tahliyesinde : 0.70 lt.**  
**Söküm sonrasında : 0.80 lt**
- Yağ seviye çubuğunu takınız.
- Aracı röleantide 2-3 dakika çalıştırınız.
- Aracı stop ediniz seviye çubuğu üzerindeki yağ seviyesinin üst ve alt seviyeler arasında olduğundan emin olunuz.
- Yağ sızıntısı olmadığından emin olunuz.

## ⚠ DİKKAT

- **Motor yağı kalitesi, motor servis ömrünü etkileyen en önemli faktördür. Motor yağını bakım programında belirttiği şekilde değiştirin ve tamamlayın (sayfa 61).**
- **Çok tozlu koşullarda çalışırken, yağ değişimi bakım programında belirtilenden daha sık yapılmalıdır.**

## ⚠ UYARI

- *Kullanılmış motor yağları çevre kirliliğine neden olmayacak şekilde atılmalıdır. Bu yağları kapalı bir kap içinde geri kazanım merkezlerine götürmenizi tavsiye ederiz. Bu tür yağları kesinlikle çöpe ya da kanalizasyona dökmeyiniz.*
- *Tekrar tekrar cildinizin motor yağına maruz kalması çeşitli cilt hastalıklarına yol açabilir. Motor yağı ile çalıştıktan sonra muhakkak elleriniz sabun ve suyla yıkamayı unutmayınız.*

- Aracınızı orta sehpaye alınız.
- 3-5 dk çalıştırınız.
- 2-3 dakika bekleyiniz.
- Yağ seviyesi kontrol civatasını (1) ve rondelayı (2) çıkarınız.
- Yağ tahliye civatasını (3) ve rondelayı (4) çıkarınız, yavaşça arka tekerleği çevirerek yağ tahliye ediniz.
- Yağın tümü alındıktan sonra yağ tahliye civatasını yeni rondelayla beraber takınız.
- Yağ kontrol civatası vasıtasıyla tavsiye edilen şanzıman yağını ekleyiniz.
- Yağ seviye kontrol civatasını yeni bir rondelayla yerine takınız.

## ŞANZIMAN YAĞI DEĞİŞİMİ

Şanzıman yağı bakım tablosunda belirtilen aralıklarla değiştirilmelidir. Değişim deneyimli teknisyen tarafından yetkili Hero servisinde yapılmalıdır.

## ⚠ UYARI

- *Dolum sırasında şanzımana yabancı madde girmesine izin vermeyiniz.*
- *Lastiklere yada tekerleklerle yağ bulaşmamasına dikkat ediniz.*

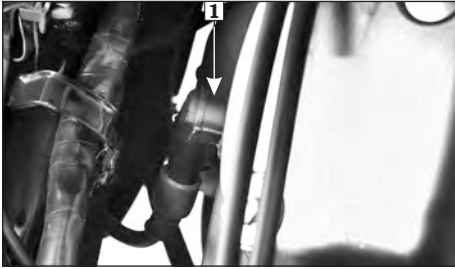


- |                          |             |
|--------------------------|-------------|
| (1) Yağ kontrol civatası | (2) Rondela |
| (3) Yağ tahliye civatası | (4) Rondela |

## BUJİ

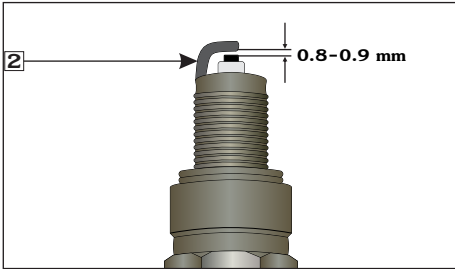
Güvenlik uyarılarını dikkate alınız (sayfa 60).  
Önerilen buji: **Champion-RG8YC (Federal Mogul)**

- Orta kapağı çıkarın (sayfa 41).
- Buji başlığını (1) bujiden ayırın.
- Buji tabanının etrafındaki kirleri temizleyin.
- Alet çantasındaki buji anahtarıyla bujiyi kaldırınız.



(1) Buji başlığı

- Elektrotları ve merkez porseleni tortu, aşınma veya karbon kirlenmesi varmı diye bujiyi temizleyiniz. Karbonlu veya ıslak kirlı bujiyi bir buji temizleyicisi ile yoksa tel bir fırça ile temizleyiniz.
- Tırnak boşluğunu tel tipi çakı ile tırnak boşluğunu ölçünüz. Eğer ayar gerekirse elektrotu (2) gerektiği kadar eğiniz.



(2) Elektrot

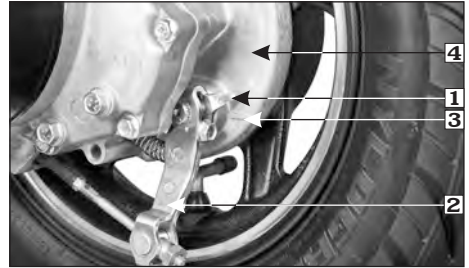
- Bujiye pul takılı halde dış atlamaması için bujiyi yuvasına sokup elle çeviriniz.
- Eğer yeni bir buji kullanıyorsanız yuvasına oturduktan sonra ½ tur ,eğer daha önce kullandığınız bujiyi takıyorsanız 1/8 -1/4 tur çeviriniz.
- Buji başlığını takınız.

**! WARNING**

- *Uygun olmayan ısı aralığındaki bujileri kesinlikle kullanmayın. Motorda ciddi hasara yol açabilirler.*
- *Buji güvenli bir şekilde sıkılmalıdır. Yanlış takılmış buji çok fazla ısınabilir ve motora hasar verebilir.*

**FREN PABUCU AŞINMASI**

Sayfa 60'daki güvenlik önlemleri bölümüne bakınız. Arka frende fren aşınma göstergesi bulunmaktadır.



- (1) Ok  
(3) İşaret

- (2) Fren kolu  
(4) Fren paneli

Fren sıkıldığında fren kolundaki(2) ok(1) işareti fren panelindeki(4) referans işaretine(3) doğru ilerler. Eğer fren tam sıkıldığında ok referans işareti ile aynı hizaya gelirse fren pabucu değiştiril-melidir. Yetkili servisinizi ziyaret ediniz.

## AKÜ

Akünün konumu Ön üst grenajın altındadır. Teknik özellikleri:

12V-4Ah ETZ -5 , MF AKÜ

Akünüz bakım gerektirmeyen (kapalı) akü olduğu için elektrolit seviyesini kontrol etmeniz ya da saf su eklemeniz gerekli değildir. Eğer akünüz zayıfsa yada elektrolit sızıyorsa( zor çalışma ya da elektrikli aksam problemlerine neden olacak şekilde) yetkili servisimize baş-vurunuz.



## NOT



Akü üzerindeki bu işaret akünün evsel atık olmadığını belirtir.



Bu sembolün anlamı akünün yeniden kullanılabilir bir ürün olduğu için yetkili servise iade edilmesi gereklidir.

- Akünüz MF tip (Bakım Gerektirmeyen) aküdür ve sızdırmazlık şeridi sökülürse tamamen zarar görebilir.
- Uygun olmayan şekilde atılan aküler çevreye ve insanlara zarar verebilir. Her zaman bölgesel yasaları dikkate alınız.

## Akü Şarj

Akünüzde şarj azalmasıyla ilgili belirtiler gördüğünüzde mümkün olduğu kadar çabuk yetkili servise başvurunuz. Aküde ek elektrikli aksesuarlar takıldığında hemen deşarj olma eğilimi vardır.

## Akü Saklama

- Motosikletinizin bir aydan fazla kullanılmayacağı durumlarda aküyü sökünüz tam olarak şarj ediniz,serin ve kuru bir yerde saklayınız.
- Eğer akü 2 aydan uzun süre saklanacaksa her ay şarj etmeyi unutmayınız.
- Aküyü takmadan önce tam olarak şarj etmeyi unutmayınız.
- Akü bağlantılarının doğru yapıldığından emin olunuz.

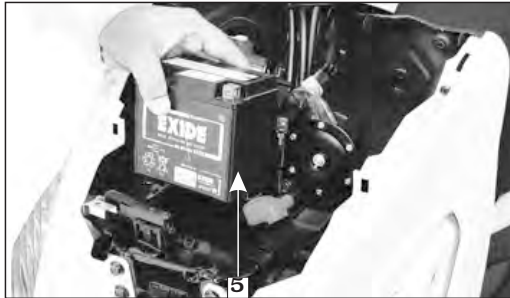
## Akü'nün Sökülmesi

- Ön orta kapağı çıkarın (**sayfa 43**).
- Akü bandını (1) akünün her iki tarafında bagaj bandı klipsini (2) çıkararak çıkarın.
- Önce (-) bağlantı ucunu (3), ardından (+) bağlantı ucunu (4) aküden ayırın.



- (1) Akü bandı (2) Klips  
(3) (-)bağlantı ucu (4) (+)bağlantı ucu

• Aküyü çıkartın(5)



(5) Akü

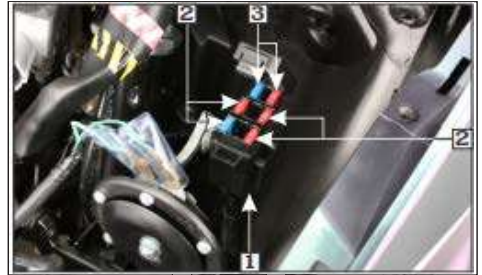
## Akünün takılması

Takma işleminde sökme işlemini ters bir sıra ile uygulayınız. Yalnız takarken öncelikle (+) pozitif ucu önce (-) negatif ucu ikinci sırada bağlamaya dikkat ediniz. Cıvataları ve diğer bağlantı elemanlarının sıkı olup olmadığını kontrol ediniz.

## SİGORTA DEĞİŞİMİ

Sigorta tutucu (1) ana sigorta ve yedek sigortalardan oluşan aküye bitişlik yerleştirilmiştir.

Ana sigortalar (2): 15A .10A.10A ve 10A  
Yedek sigortalar (3): 15A ve 10A

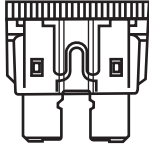


- (1) Sigorta tutucu  
(2) Ana sigortalar : 15A .10A.10A ve 10A  
(3) Yedek sigortalar: 15A ve 10A

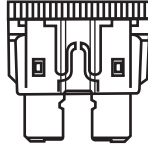
## ⚠️ UYARI

- Belirtilen özellikler dışında sigorta kesinlikle kullanmayınız. Elektrikli sistemlerde hasara ve bunun sonucunda kısa devre ve yangına yol açabilir.
- Aküler patlayıcı gazlar yayarlar, alev, kıvılcım ve sigara ile yaklaşmayınız

KULLANILABİLİR  
SİGORTA



HASARLI  
SİGORTA



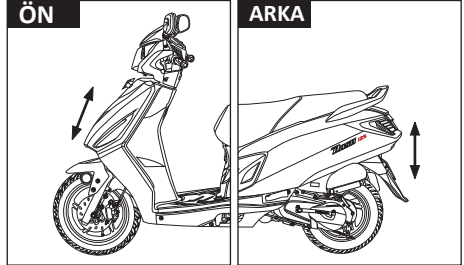
## ⚠️ DİKKAT

- Motosiklet şarjlı akü olmadan sakın kullanmayınız, motosiklettaki ampüllere ve diğer elektroni kelemanlara kalıcı zarar verebilirsiniz.
- Kontak anahtarını kısa devre ihtimalini engellemek için sigortayı kontrol etmeden ya da değiştirmeden önce "OFF" konumuna alınız.

- Değiştirdiğiniz aynı değerdeki sigortada kısa bir sürede patlarsa, büyük bir ihtimalle aracınızın elektrik sisteminde ciddi bir problem vardır. Patlamış sigortayı çıkarmadan aracınızı hemen yetkili servinize götürünüz.

## AMORTİSÖR Kontrol

- Ön frenleri sıkarken aynı zamanda gidona yüklenerek ön çatalı yukarı aşağı oynatarak kontrol ediniz. Amortisörlerin hareketi yumuşak olmalı, ve yağ kaçağı olmamalıdır.



- Araç orta sehpa da park değilken, Arka amortisörü arka tutacağı aşağı bastırarak kontrol ediniz. Aracın hareketi yumuşak olmalıdır ve yağ sızıntısı olmamalıdır.

## AMPUL DEĞİŞİMİ

Sayfa 60 daki güvenlik önlemleri bölümüne bakınız. Lambalar kullanımdayken ampul sıcak olur ve Söndükten sonra bir müddet daha sıcak kalır. Soğumasını beklemeden servis işlemine başlamayınız.

Ampul deęiřtirirken temiz eldiven giyiniz, eęer ıplak elle ampule dokunduysanız alkolle nemlendirilmiř kumař parası ile temizleyiniz.

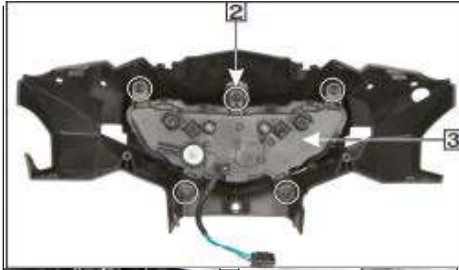
-Ampulü deęiřtirirken aracınızın "OFF" konumunda olduęundan emin olunuz.

-Tavsiye edilenler dıřında ampul kullanmayınız.

-Yeni ampulü taktıktan sonra alıřıp alıřmadıęını kontrol ediniz.

### (a) Far/Pozisyon lambası deęiřimi

- Far kutusunu sökünüz.(sayfa 46)
- Cıvataları (2) sökünüz ve far LED üniteyi (3) sökünüz.



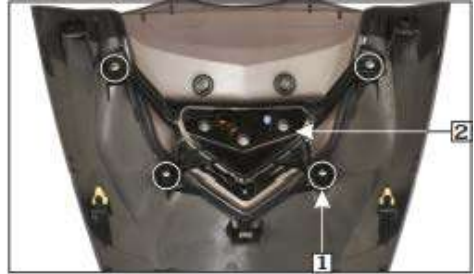
(2) Vidalar

(3) Far LED ünitesi

- Toz kapaęını (2) ıkarın.
- Vidayı gevřetin ve klipsi (3) konumundan serbest bırakın.
- Farı, sökme iřleminin tersini uygulayarak takınız.

### (b) Pozisyon lambası

- Ön orta kapaęı ıkarın (sayfa 43).
- Vidaları (2) sökün ve pozisyon lambası grubunu (3) ön orta kapaktan ıkarın.



(1)Vidalar

(2) Pozisyon lambası

-Pozisyon lambasını, sökme iřleminin tersini uygulayarak takınız.

### (c) Ön sinyal ampulü

- Elinizi gövde kapaęı ön tarafından, ön amurluk alanının üstünden geirin ve saat yönünün tersine çevirerek sinyal lambası soketini (1) ıkarın.
- Ampulü (2) saat yönünün tersine çevirerek ıkarın.



(1) Ampul soketi

(2) Ampul

• Sökme sırasının tersine göre yeni bir ampul takın.

#### (d) Kuyruk / Stop lambası LED

- Sele altı grenajı çıkarınız (sayfa 40).
- Yakıt hortumunu sökünüz (1).
- Yakıt deposu kapağı kilit kablosunu kılavuzdan(2) çıkarınız.
- Vidaları (3) sökerek stop / stop lambası ünitesini gövde kapağından çıkarın.

- Yeni Stop/ Kuyruk lambasını sökme işleminin tersini uygulayarak takınız.

#### (e) Arka sinyal ampulü

- Elinizi sele altı grenajın arka tarafından so-kunuz, arka sinyal ampul socketini(1) saat yönünün tersine çevirerek çıkarınız.
- Ampülü (2) saat yönünün tersine çevirerek çıkarınız.



(1) Ampul soketi

(2) Ampul

- Yeni ampülü sökme işleminin tersini uygulayarak takınız.

#### (f) Plaka lambası ampulü

- Sele altı grenajını çıkarın (sayfa 40).
- Vidaları (1) ve plaka lambası kapağını (2) çıkartın.
- Plaka lambası ampulünü (3) çıkartın.



(1) Yakıt hortumu (2) Kılavuz (3) Vidalar



(1) Vidalar (2) Plaka lambası kapağı  
(3) Plaka lambası ampülü

- Yeni ampülü sökme işleminin tersini uygulayarak takınız.
- Sele altı grenajı takınız. (43)

## KATALİTİK KONVERTÖR

Bu aracın egzozu bir katalitik konvertör ile donatılmıştır. (1)

Katalitik konvertörler, metalleri etkilemeden egzoz gazlarını dönüştürmek için kimyasal reaksiyonları teşvik eden katalizör görevi gören değerli metaller içerir. Katalitik konvertör HC, CO ve Nox üzerinde etki eder Kimyasal reaksiyonların gerçekleşmesi için katalitik konvertörün yüksek sıcaklıkta çalışması gerekir. yanına gelen herhangi bir yanıcı maddeyi ateşe verebilir. Aracınızı yüksek otlardan, kuru yapraklar veya diğer yanıcı maddelerden uzağa park ediniz.

Arızalı bir katalitik konvertör hava kirliliğine sebep olur ve motorunuzun performansını olumsuz etkileyebilir.



(1) Katalitik konvertör

- Daima kurşunsuz benzin kullanın. Az miktarda kurşunlu benzin bile katalizör metallerine zarar vererek katalizörü etkisiz hale getirebilir.
- Daima motoru ayarlanmış halde tutun. Zayıf çalışan motora sahip olmak katalitik konvertörün aşırı ısınmasına neden olabilir.
- Motorunuz teklüyor, geri tepiyor, stop ediyor veya düzgün çalışmıyorsa, sürmeyi bırakın ve motoru "OFF" konumuna getirin. En kısa sürede aracınızın bakımını yaptırın.

## EVAPORATİF EMİSYON KONTROL SİSTEMİ

Bu araç, emisyon standartlarını karşılamak için bir buharlaşmalı emisyon kontrol sistemi ile donatılmıştır. Sıcak havalarda, yakıt sistemi açık veya kapalıysa, HC içeren benzin buharları yakıt deposundan atmosfere kolayca buharlaşır. Evaporatif emisyon kontrol sistemi, benzin buharlarının yakıt deposundan atmosfere kaçmasını önlemek için kullanılır. Bidon (1), yakıt deposundan yakıt buharını toplar ve ardından yakıt buharı, havaya yayılan yakıt buharının neden olduğu kirliliği önlemek için yeniden yakmak üzere motora çekilir.



(1) Kanister

## ARAÇ PARLATMA

Araçınızı yıkadıktan sonra, parlatmak için tüm boyalı yüzeyleri (mat boyalı yüzeyler hariç), piyasada satılan bir cila / kaliteli sıvı veya wax kullanın. Sadece otomobiller için özel olarak üretilmiş aşındırıcı olmayan bir cila veya wax kullanın. Cila veya waxı kabın üzerindeki talimatlara göre uygulayın.



*Mat boyalı modellerde parlatma veya cilalama uygulanmaz*

## Yol Tuzunu Temizlemek

Kış aylarında buzlanmayı önlemek için dökülen tuz ve deniz suyundan gelen tuzlar paslanmaya neden olur. Tuzlu su içersinden ya da tuzlanmış yoldan geçildiğinde skuterinizi yıkayınız. Soğuk su kullanınız. (sayfa 58) Sıcak su tuzun etkisini daha da artırır.

## SAKLAMA

Kış nedeni ile yapılabilecek uzun süreli depolamalarda skuterin kullanılmamasından dolayı oluşabilecek arıza ve problemleri minimum seviyeye indirecek bazı adımların atılması gerekmektedir. Buna ek olarak skuteri depolamadan önce bazı tamiratların yapılması gerekir, aksi takdirde bu bakımlar depolama sonunda skuterin kullanılması zamanı geldiğinde unutulabilir.

## DEPOLAMA

- Motor yağını değiştirin
- Piyasadan bulabileceğiniz bir el sifonu ya da benzer bir yöntemle depodaki yakıtı boşaltınız.
- Deponun içinde aerosol pas önleyici yağ sıkıp kapağını kapayınız.



## UYARI

*Benzin son derece patlayıcı ve yanıcı bir maddedir. Ciddi şekilde yaralanabilir yada yanabilirsiniz.*

- Motoru durdurunuz, ateş ve kıvılcımdan uzak durunuz.
- Yakıt alımını sadece açık havada yapınız.
- Yakıt taşıma ya da sızıntısını hemen siliniz.

•Silindirde paslanmayı engellemek için aşığıdaki işlemleri uygulayınız:

- Buji kapağını bujiden sökünüz. Buji kapağını bujiden uzak kalacak bir şekilde bir iple parçalardan birine bağlayın ya da bantlayın.
- Bujiyi motordan sökün ve saklayın. Bujiyi buji kapağına bağlamayın.
- Bir yemek kaşığı (15-20 ml) temiz yağı silindirin içine dökün ve buji deliğini temiz bir bezle kapatın
- Marşa birkaç kez basarak yağın dağılmasını sağlayınız.
- Bujiyi ve buji başlığını tekrar takınız
- Aküyü sökün dondurucu soğuktan ve direk güneş ışığından koruyunuz. Ayda bir şarj ediniz.
- Tüm skuteri yıkayıp kurulayınız. Bütün boyalı yüzeyleri cilalayınız. Krom parçaları pas önleyici yağ ile örtün.
- Lastikleri tavsiye edilen basınç değerlerinde şişiriniz ve altına takoz koyarak yerden kesiniz.
- Skuterin üstünü örtünüz, hava geçirmeyen yada plastik örtü kullanmayınız.
- Nem oranı düşük direk güneş ışığı almayan, günlük sıcaklık değişimi düşük olan bir yerde saklayınız.

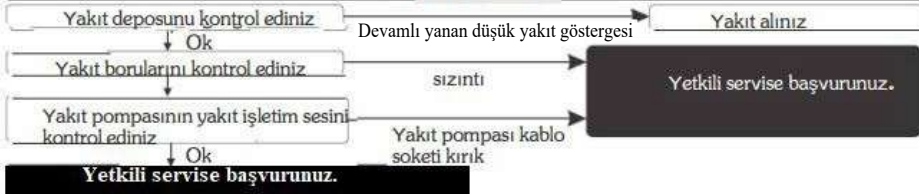
## SAKLAMADAN SONRA TEKRAR KULLANIMA HAZIRLAMA

- Örtüyü açıp skuteri temizleyin, eğer 4 aydan fazla kullanmadıysanız yağı değiştiriniz.
  - Akü voltajını ölçünüz ve şarj edip takınız.
  - Yakıt deposu içinde bulunan paslanma önleyici yağın fazla miktarını akıtınız.
  - Yakıt deposu içinde bulunan paslanma önleyici yağın fazla miktarını akıtınız. Depoya yakıt doldurunuz.
  - Bütün sürüş öncesi kontrolleri uygulayınız.
- (49.Sayfa).**
- Trafikten uzakta skuterinizle düşük hızda test sürüşü yapınız.

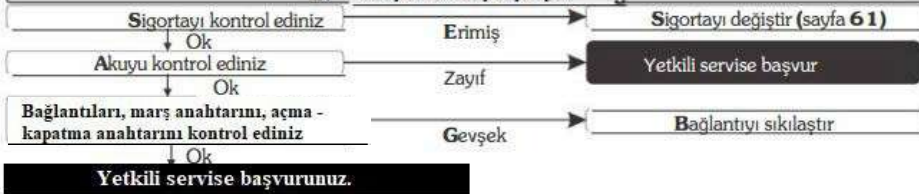
## SORUN GIDERME

### 1. MARS PROBLEMİ MOTOR ÇALIŞMIYOR

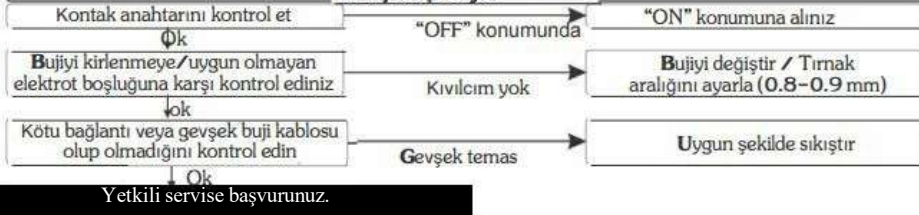
#### A. Yakıt Sistemi



#### B. Marş motoru çalışmıyor

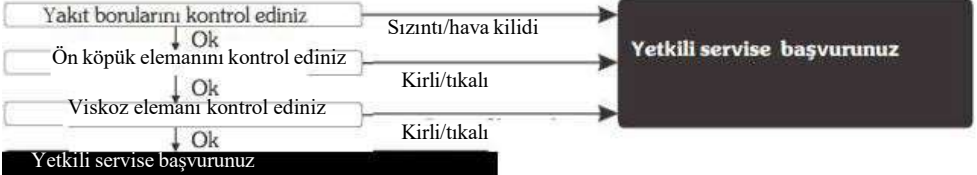


#### C. Buji ateşlemiyor



## SORUN GIDERME

### 2. MOTOR MARŞ ALIYOR FAKAT STOP EDİYOR



### 3. ZAYIF ÇEKİŞ



### 4. ELEKTRİK AKSAMI



## NAVİGASYON İŞARETLERİ

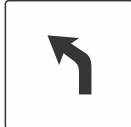
**Navigasyon işaretleri:** Aracınız akıllı telefonunuz ile navigasyon modunda olduğunda, Hero navigasyon uygulaması ve aracınızın sayaç konsolu adım adım navigasyon kılavuzunu/ yönünü aşağıdaki navigasyon işaretleri aracılığıyla gösterecektir.



Sola dön



Sağa dön



Hafif sola dön



Hafif sağa dön



Keskin şekilde sola dön



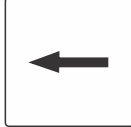
Keskin şekilde sağa dön



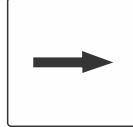
Düz git



Birleş



Soldan devam et



Sağdan devam et



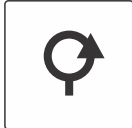
Sola rampa



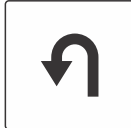
Sağa rampa



Sola dönel kavşak



Sağa dönel kavşak



Sola U dönüşü



Sağa U dönüşü



Çataldan sola



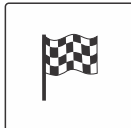
Çataldan sağa



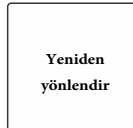
Vapurla geç



Tren feribotu



Rotaya ulaşıldı



Yeniden yönlendir

Yanlış yol



**DASH 125**

**Hero MotoCorp Ltd.**

**MÜŞTERİ KOPYASI**

## TESLİMAT BELGESİ

No.: IB24A

Detayları aşağıda bulunmakta olan Hero MotoCorp DASH 125 PROGRAMMED FI motosikletimi sağlam eksiksiz, hasarsız, çalışır durumda teslim aldığımı beyan ederim.

**Motor No.** \_\_\_\_\_

**Şase Numarası Renk/** \_\_\_\_\_

**Model** \_\_\_\_\_

**Anahtar No.** \_\_\_\_\_

**Satış Tarihi** \_\_\_\_\_

**Satış Tarihi** \_\_\_\_\_

**Müşteri Adı-Soyadı** \_\_\_\_\_

Yetkili Bayi/Servis tarafından, tarafıma doğru ve güvenli sürüş alışkanlıkları, servis programı ve bakım ipuçları hakkında bilgilendirme yapılmıştır.

**Müşteri İmzası**



## Hero MotoCorp Ltd.

**Motosikletle beraber aşağıdakileri de teslim aldım:-**

1. Kullanıcı Klavuzu
2. 2 adet Kontak Anahtarı
3. 1 takım avadanlık(Detaylar altta yer almaktadır.)
4. Standart Aksesuarlar
5. Akü Üretim \_\_\_\_\_ Seri No \_\_\_\_\_
6. Lastikler **Ön** Üretim \_\_\_\_\_ Seri No \_\_\_\_\_  
**Arka** Üretim \_\_\_\_\_ Seri No \_\_\_\_\_

Aracı kontrol ettim ve herhangi bir eksiklik tespit etmedim. Bütün şartları ve kuralları anladığımı ve onlara uyacağımı beyan ederim.

**Müşteri Adı-Soyadı** \_\_\_\_\_

**Müşteri Adresi** \_\_\_\_\_

**Müşteri İmzası** \_\_\_\_\_

**Yetkili Bayi/Servis Adı** \_\_\_\_\_

**Yetkili Bayi/Servis Adres** \_\_\_\_\_

### **Avadanlık Detayları:**

Alet çantası, Düz yıldız tornavida, 14 Açık ağız anahtar, Buji sökme aparatı



**DASH 125**  
**CB**

**Hero MotoCorp Ltd.**

**BAYI KOPYASI**

## TESLİMAT BELGESİ

No.: **IB24A**

Detayları aşağıda bulunmakta olan Hero MotoCorp motosikletimi sağlam eksiksiz, hasarsız, çalışır durumda teslim aldığımı beyan ederim.

**Motor No.** \_\_\_\_\_

**Şase Numarası** \_\_\_\_\_

**Renk/Model Satış** \_\_\_\_\_ **Anahtar No.** \_\_\_\_\_

**Tarihi Müşteri** \_\_\_\_\_ **Satış Tarihi** \_\_\_\_\_

**Adı-Soyadı** \_\_\_\_\_

Yetkili Bayi/Servis tarafından, tarafıma doğru ve güvenli sürüş alışkanlıkları, servis programı ve bakım ipuçları hakkında bilgilendirme yapılmıştır.

**Müşteri İmzası**



## Hero MotoCorp Ltd.

**Motosikletle beraber aşağıdakileri de teslim aldım:-**

1. Kullanıcı Klavuzu
2. 2 adet Kontak Anahtarı
3. 1 takım avadanlık (Detaylar altta yer almaktadır.)
4. Standart Aksesuarlar
5. Akü Üretim \_\_\_\_\_ Seri No \_\_\_\_\_
6. Lastikler **Ön** Üretim \_\_\_\_\_ Seri No \_\_\_\_\_  
**Arka** Üretim \_\_\_\_\_ Seri No \_\_\_\_\_

Aracı kontrol ettim ve herhangi bir eksiklik tespit etmedim. Bütün şartları ve kuralları anladığımı ve onlara uyacağımı beyan ederim.

**Müşteri Adı-Soyadı** \_\_\_\_\_

**Müşteri Adresi** \_\_\_\_\_

**Müşteri İmzası** \_\_\_\_\_

**Yetkili Bayi/Servis Adı** \_\_\_\_\_

**Yetkili Bayi/Servis Adres** \_\_\_\_\_

**Avadanlık Detayları:**

Alet çantası, Düz yıldız tornavida, 14 Açık ağız anahtar, Buji sökme aparatı



## ORJİNAL YEDEK PARÇA

### Hero Moto Corp **ORJİNAL YEDEK PARÇA KULLANMANIN YARARLARI** **ORJİNAL YEDEK PARÇA**

- ▶ Uzun kullanım süresi
- ▶ Ekonomiktir
- ▶ Kullanıcı ve aracın güvenliğini sağlar
- ▶ Gönül rahatlığı
- ▶ Kaliteyi sunar
- ▶ Paranızın karşılığını sunar

### **ORJİNAL YEDEK PARÇA KULLANILMAMASI SONUCUNDA OLUŞACAK HASARLAR.**

Kam zincir takımı	<ul style="list-style-type: none"><li>• Zayıf performans</li><li>• Kısa ömür</li><li>• Kullanılan malzeme kalitesiz</li><li>• Debriyaj merkezi ve debriyaj kapağı gibi diğer debriyaj parçalarına zarar verir.</li></ul>
Silindir kapak contası	<ul style="list-style-type: none"><li>*Yetersiz sızdırmazlık</li><li>*Motor vuruntusu</li><li>*Sızıntı ve egzoz dumanı</li></ul> <p style="text-align: right;">*Yüksek emisyon</p>
Hava filtre elemanı	<ul style="list-style-type: none"><li>* Yanlış hava filtresi erken motor arızasına neden olur</li><li>* Yakıt sarfiyatını etkiler</li><li>* Motor performansı zayıflar</li></ul>
Buji	<ul style="list-style-type: none"><li>*Motor sık sık stop eder.</li><li>*Zayıf motor performansı</li><li>*Yakıt sarfiyatını etkiler</li></ul> <p style="text-align: right;">*Yüksek emisyon .</p>
Fren pedalları/ pabuçları	<ul style="list-style-type: none"><li>* Zayıf Fren etkinliği</li><li>* Kullanıcı güvenliği</li><li>* Fren balatası ve pabucu aşınması ve bunu sonucu olarak tamir masrafı</li></ul>



## Hero MotoCorp Ltd.

### PERİYODİK BAKIMDA YAPILAN İŞLEMLER

- › Bildirilen sorunların tespiti için gerekirse motora test sürüşü yapılır.
- › Her bakımda motor yıkanır ve hava ile kurutulur.
- › Her bakımda yakıt hattı kontrolü yapılır. Zarar görmüşse değiştirilir.
- › Her bakımda gaz kolu boşluğu kontrol edilir ve gerekli ise ayarlanır.
- › Yakıt kapağı kontrol edilir, gerekirse ayarlanır.
- › Hava filitre elemanı bakım çizelgesine göre kontrol edilir/değiştirilir. (sayfa 50)
- › Kartel havalandırma borusu/tahliye borusu kontrol edilip eğer gerekirse temizlenir.
- › Bujiyi her bakımda temizlenir ve kontrol edilir.(12.000 Kmde bir değiştirilir)
- › Her bakımda subab aralığını kontrol edilir ve gerekliyse ayarlanır.
- › Bakım programında belirtildiği gibi motor yağı tamamlanır yada değiştirilir.
- › Motor yağ süzgeç ekranı temizlenir.
- › Şanzıman yağı değiştirilir. ( Her 10000 km de)
- › Fren kamı her serviste temizlenir ve yağlanır.
- › Ön fren / entegre fren kolu boşluğu her serviste kontrol edilir ve ayarlanır.
- › Fren pabucu her bakımda kontrol edilir ve gerekirse ayar yapılır.
- › Fren balataları, fren hidroliği ve fren diski aşınması her bakımda kontrol edilir. Fren hidroliği 30.000 km de yada her 2 yılda bir (hangisi daha önce ise) değiştirilir.
- › Her bakımda akünün voltajı kontrol edilir ve gerekli ise şarj edilir.
- › Stop lambası anahtarı ve korna kontrol edilir, gerekirse ayarlanır.
- › Ön far her serviste kontrol edilir gerekirse ayarlanır.
- › Ayak marşı hareket dişlisi her serviste temizlenir ve yağlanır.
- › Her 9000 km'de marş pinyon dişli tertibatı kontrol edilmelidir.(İki yılda bir ya da her 21000 -km hangisi daha önce ise, değiştirilir.)
- › Her 6000 km'de tahrik kayışı kontrol edilir. (Her 24000 km'de değiştirilir.)
- › Debriyaj pabucu aşınması her 6000 km'de kontrol edilir.
- › Tüm bağlantı elemanlarını kontrol edilir ve gerekli torkla sıkılır. (Eğer gerekirse)
- › Ön süspansiyon her serviste kontrol edilir. ((İki yılda bir ya da her 20000 km'de ön çatal yağı değiştirilir.)
- › Arka süspansiyon her serviste kontrol edilir. Takoz burçlarında oynama olup olmadığı kontrol edilir. Gerekliyse değiştirilir.
- › Her serviste tekerlekler ve lastik basıncı kontrol edilir.
- › Her serviste tekerlek yataklarının boşluğu kontrol edilir. Eğer gerekliyse değiştirilir.
- › Direksiyonun işleyişi her serviste kontrol edilir ve eğer gerekliyse direksiyon başı yatağı ayarlanır. (Her 12.000 km de bir yağlanır.)
- › Her serviste orta sehpa yağlanır.
- › Boş CO emisyonu boş rpm/ boş CO ayarı ile kontrol edilir. (Eğer gerekliyse)
- › Kanister hortumlarında bozulma, hasar veya gevşek bağlantı, kanisterde çatlak veya başka hasarlar olup olmadığını kontrol edilir.
- › Bildirilen sorunların onarımı için aracı test edilir.
- › Teslim edilmeden önce motor temizlenir ve boyanır. ( Mat boyalı modeller hariç)

**SERVİS KAYIT ÇİZELGESİ**  
Süpervizör tarafından doldurulacaktır

Bakım	Km Aralığı	Tarih	Km Okuması	İş Emri No	Motor Yağı Değişim/ Tamamlama	Yetkili Bayi/ Servis (Kaşe/imza)
I	500 - 750					
II	3000 - 3500					
III	6000 - 6500					
IV	9000 - 9500					
V	12000 - 12500					
VI	15000 - 15500					
VII	18000 - 18500					
VIII	21000 - 21500					
IX	24000 - 24500					
X	27000 - 27500					
XI	30000 - 30500					
XII	33000 - 33500					
XIII	36000 - 36500					
XIV	39000 - 39500					
XV	42000 - 42500					
XVI	45000 - 45500					
XVII	48000 - 48500					

**NOT**

Garanti avantajlarından faydalanabilmek için, ücretsiz ve ücretli bakımları önerilen program dahilinde yaptırmak zorunludur. Lütfen her bakımın bir önce yapılan bakımdan en geç **180** gün içinde yapılmasına yada yukarıda verilen program dahilinde (hangisi önce ise) yapılmasına dikkat ediniz.

**SERVİS KAYIT ÇİZELGESİ**  
**Süpervizör Tarafından Doldurulacaktır**

Bakım	Km Aralığı	Tarih	Km Okuması	İş Emri No	Motor Yağı Değişim/ Tamamlama	Yetkili Bayi/ Servis (Kaşe/imza)
XVIII	51000 - 51500					
XIX	54000 - 54500					
XX	57000 - 57500					
XXI	60000 - 60500					
XXII	63000 - 63500					
XXIII	66000 - 66500					
XXIV	69000 - 69500					
XXV	72000 - 72500					

**NOTLAR**

---

---

---

---







## Hero MotoCorp Ltd.

### SAHİPLİK KAYIT VE BİLGİLERİ

AD-SOYAD -----

ADRES -----

MODEL ----- PLAKA NO -----

MOTOR NO ----- ŞASE NO -----

SATIŞ TARİHİ ----- KM -----

YETKİLİ SATICI -----

ADRES -----

-----

AKÜ ÜRETİM ----- SERİ NO -----

**YETKİLİ BAYİ  
KAŞE VE İMZA**